



แผนบริหารความต่อเนื่อง
(Continuity management plan)
ประจำปีงบประมาณ พ.ศ. ๒๕๖๓

งานแผนและงบประมาณ
สำนักปลัดองค์การบริหารส่วนตำบล
โทรศัพท์ ๐๓๔-๙๐๐๒๗๓

คำนำ

จากกรณีที่ประเทศไทยประสบกับปัญหาการระบาดของโรคติดเชื้อไวรัสโคโรนา ๒๐๑๙ (COVID-๑๙) ซึ่งองค์การบริหารส่วนตำบลสวนป่า ได้รับผลกระทบเช่นกัน ตลอดเวลาที่ผ่านมาพบว่าระบบและกลไกการทำงานของหน่วยงานของรัฐและภายในของ องค์การบริหารส่วนตำบลสวนป่า หลายประการมีปัญหาโดยไม่สามารถดำเนินภารกิจในสภาวะวิกฤตได้อย่างมีประสิทธิภาพ ส่งผลให้การแก้ไขปัญหาความเดือดร้อนของประชาชนเป็นไปโดยขาดระบบการบริหารจัดการที่ดี ซึ่งสถานการณ์ที่เกิดขึ้นดังกล่าว เป็นบทเรียนอันสำคัญที่ทุกส่วนราชการภายในองค์กรต้องนำมาปรับกระบวนการทำงานใหม่ โดยเฉพาะอย่างยิ่งเรื่องการบริการประชาชน เพื่อให้มั่นใจว่าภารกิจหลักของราชการหรืองานบริการประชาชนที่สำคัญ สามารถดำเนินงานหรือให้บริการได้อย่างต่อเนื่อง ไม่สะดุดหยุดลงแม้ว่าจะประสบกับวิกฤตการณ์หรือภัยพิบัติต่างๆ องค์การบริหารส่วนตำบลสวนป่า จึงได้ดำเนินการจัดทำแผนดำเนินธุรกิจอย่างต่อเนื่อง (Business Continuity Plan : BCP) เพื่อให้หน่วยงานเตรียมความพร้อม องค์กรสามารถนำไปใช้ในการตอบสนองและปฏิบัติงานในสภาวะวิกฤต หรือเหตุการณ์ฉุกเฉินต่างๆ รวมทั้งแนวทางปฏิบัติในขณะเกิดเหตุ และสามารถแก้ไขเหตุการณ์ได้อย่างเหมาะสม รวดเร็ว และมีประสิทธิภาพ เพื่อลดการสูญเสียชีวิตและทรัพย์สินของข้าราชการ เจ้าหน้าที่ รวมทั้งเป็นการเตรียมความพร้อมโดยมุ่งหวังให้ข้าราชการ และเจ้าหน้าที่ของ องค์การบริหารส่วนตำบลสวนป่า มีความรู้ความเข้าใจในการป้องกัน และรู้วิธีปฏิบัติอย่างถูกต้องตามขั้นตอนสามารถเผชิญต่อสถานการณ์ฉุกเฉินที่เกิดขึ้นได้อย่างทันท่วงที รวดเร็ว และมีประสิทธิภาพ อันจะนำมาซึ่งประโยชน์สุขของประชาชนในพื้นที่ตำบลสวนป่า อย่างแท้จริงต่อไป

สำนักงานองค์การบริหารส่วนตำบลสวนป่า

มิถุนายน ๒๕๖๓

สารบัญ

	หน้า
๑. บทนำ	๑
๒. วัตถุประสงค์	๑
๓. สมมติฐานของแผนความต่อเนื่อง (BCP Assumptions)	๑
๔. ขอบเขตของแผนความต่อเนื่อง (Scope of BCP)	๒
๕. การวิเคราะห์ทรัพยากรสำคัญ	๒
๖. สรุปเหตุการณ์ภัยคุกคามและผลกระทบจากเหตุการณ์	๒
๗. ทีมงานบริหารความต่อเนื่อง	๓
๘. กลยุทธ์ความต่อเนื่อง	๔
๙. ผลกระทบต่อกระบวนการทำงานหรือการให้บริการ	๕
๑๐. การวิเคราะห์เพื่อกำหนดความต้องการทรัพยากรที่สำคัญ	๗
๑๑. ขั้นตอนการบริหารความต่อเนื่องและกอบกู้กระบวนการ	๙
๑๒. โครงสร้างคณะกรรมการ BCM	๑๒
๑๓. กระบวนการแจ้งเหตุฉุกเฉิน (Call Tree)	๑๓

บทนำ

แผนบริหารความต่อเนื่อง หรือที่ต่อไปนี้จะเรียกว่า “Business Continuity Plan (BCP)” ฉบับนี้ จัดทำขึ้นเพื่อให้ส่วนราชการในสำนักงาน องค์การบริหารส่วนตำบลสวนป่า หรือที่ต่อไปนี้จะเรียกว่า “สำนัก/กอง” สามารถนำไปใช้ในการตอบสนองและปฏิบัติงานในสภาวะวิกฤติหรือเหตุการณ์ฉุกเฉินต่างๆ ไม่ว่าจะเกิดจากโรคระบาด ภัยธรรมชาติอุบัติเหตุ หรือการมุ่งร้ายต่อองค์กร เช่น อุทกภัย อัคคีภัย การก่อการประท้วง การก่อการจลาจล การก่อวินาศกรรม การเกิดโรคระบาด เป็นต้น โดยสภาวะวิกฤติหรือเหตุการณ์ฉุกเฉินดังกล่าวส่งผลให้หน่วยงาน ต้องหยุดการดำเนินงานหรือไม่สามารถให้บริการได้อย่างต่อเนื่อง หากองค์การบริหารส่วนตำบลสวนป่า ไม่มีกระบวนการรองรับการดำเนินธุรกิจอย่างต่อเนื่อง อาจส่งผลกระทบต่ออาจเกิดขึ้นต่อตำบลสวนป่า และหน่วยงานในด้านต่างๆ เช่น ไม่ว่าจะเป็นผลกระทบด้านเศรษฐกิจการเงิน การให้บริการ สังคมชุมชน และสิ่งแวดล้อม ตลอดจนชีวิตและทรัพย์สินของประชาชน แผนความต่อเนื่องจึงเป็นสิ่งสำคัญที่จะช่วยให้ตำบล สวนป่า และหน่วยงาน สามารถรับมือกับเหตุการณ์ฉุกเฉินที่ไม่คาดคิด และทำให้กระบวนการที่สำคัญ (Critical Business Process) สามารถกลับมาดำเนินการได้อย่างปกติ หรือตามระดับการให้บริการที่กำหนดได้ในระยะเวลาที่เหมาะสม ซึ่งจะช่วยให้สามารถลดระดับความรุนแรงของผลกระทบที่เกิดขึ้นต่อหน่วยงานได้

วัตถุประสงค์ (Objectives)

๑. เพื่อใช้เป็นแนวทางในการบริหารความต่อเนื่อง
๒. เพื่อให้หน่วยงานมีการเตรียมความพร้อมล่วงหน้าในการรับมือกับสภาวะวิกฤติและลดผลกระทบจากการหยุดชะงักในการดำเนินงานหรือการให้บริการ
๓. เพื่อบรรเทาความเสียหายให้อยู่ระดับที่ยอมรับได้ เช่น ผลกระทบด้านเศรษฐกิจการเงิน การให้บริการ สังคมชุมชน และสิ่งแวดล้อม ตลอดจนชีวิตและทรัพย์สินของประชาชน
๔. เพื่อให้ประชาชน เกษตรกร เจ้าหน้าที่ หน่วยงานรัฐวิสาหกิจ หน่วยงานภาครัฐ และผู้มีส่วนได้ส่วนเสีย (Stakeholders) มีความเชื่อมั่นในศักยภาพของหน่วยงาน แม้หน่วยงานต้องเผชิญกับเหตุการณ์ร้ายแรงและส่งผลกระทบต่อจนทำให้การดำเนินธุรกิจต้องหยุดชะงัก

สมมติฐานของแผนความต่อเนื่อง (BCP Assumptions)

เอกสารฉบับนี้จัดทำขึ้นภายใต้สมมติฐาน ดังต่อไปนี้

๑. เหตุการณ์ฉุกเฉินที่เกิดขึ้นในช่วงเวลาสำคัญต่างๆ แต่มิได้ส่งผลกระทบต่อสถานที่ปฏิบัติงานสำรองที่ได้มีการจัดเตรียมไว้
๒. หน่วยงานเทคโนโลยีสารสนเทศรับผิดชอบในการสำรองระบบสารสนเทศต่างๆ โดยระบบสารสนเทศสำรองนั้น มิได้รับผลกระทบจากเหตุการณ์ฉุกเฉินเดียวกันกับระบบสารสนเทศหลัก
๓. “บุคลากร” ที่ถูกระบุในเอกสารฉบับนี้ หมายถึง ข้าราชการ ลูกจ้างประจำ พนักงานราชการ และเจ้าหน้าที่ทั้งหมดขององค์การบริหารส่วนตำบลสวนป่า

ขอบเขตของแผนความต่อเนื่อง (Scope of BCP)

แผนดำเนินธุรกิจอย่างความต่อเนื่อง (BCP) ฉบับนี้ใช้รองรับสถานการณ์ กรณีเกิดสภาวะวิกฤต หรือเหตุการณ์ฉุกเฉิน บริเวณหน่วยงานที่ตั้งอยู่ภายในอาคารสำนักงาน องค์การบริหารส่วนตำบลสวนป่า และหน่วยงานที่ตั้งอยู่นอกอาคารสำนักงานองค์การบริหารส่วนตำบลสวนป่า ประกอบด้วยเหตุการณ์ต่อไปนี้

- เหตุการณ์อัคคีภัย
- เหตุการณ์ชุมนุมประท้วง/ จลาจล
- เหตุการณ์โรคระบาด

การวิเคราะห์ทรัพยากรที่สำคัญ

สภาวะวิกฤตหรือเหตุการณ์ฉุกเฉินมีหลากหลายรูปแบบ ดังนั้นเพื่อให้หน่วยงานสามารถบริหารจัดการ การดำเนินงานขององค์กรให้มีความต่อเนื่อง การจัดหาทรัพยากรที่สำคัญจึงเป็นสิ่งจำเป็น และต้องระบุไว้ในแผน ดำเนินธุรกิจอย่างต่อเนื่อง ซึ่งการเตรียมการทรัพยากรที่สำคัญ จะพิจารณาจากผลกระทบใน ๕ ด้าน ดังนี้

๑.ผลกระทบด้านอาคาร/สถานที่ปฏิบัติงานหลัก หมายถึง เหตุการณ์ที่เกิดขึ้นทำให้สถานที่ ปฏิบัติงานหลักได้รับความเสียหายหรือไม่สามารถใช้สถานที่ปฏิบัติงานหลักได้ และส่งผลให้บุคลากรไม่สามารถ เข้าไปปฏิบัติงานได้ชั่วคราวหรือระยะยาว ซึ่งรวมทั้งการที่ผู้รับบริการไม่สามารถเข้าถึงสถานที่ให้บริการของ หน่วยงานด้วย

๒.ผลกระทบด้านวัสดุอุปกรณ์ที่สำคัญ/การจัดหาจัดส่งวัสดุอุปกรณ์ที่สำคัญ หมายถึงเหตุการณ์ที่ เกิดขึ้นทำให้ไม่สามารถใช้งานวัสดุอุปกรณ์ที่สำคัญหรือไม่สามารถจัดหา/จัดส่งวัสดุอุปกรณ์ที่สำคัญได้

๓.ผลกระทบด้านเทคโนโลยีสารสนเทศและข้อมูลที่สำคัญ หมายถึง เหตุการณ์ที่เกิดขึ้นทำให้ ระบบงานเทคโนโลยีหรือระบบสารสนเทศ หรือข้อมูลที่สำคัญไม่สามารถนำมาใช้ในการปฏิบัติงานได้ตามปกติ

๔.ผลกระทบด้านบุคลากรหลัก หมายถึง เหตุการณ์ที่เกิดขึ้นทำให้บุคลากรหลักไม่สามารถมา ปฏิบัติงานได้ตามปกติ

๕.ผลกระทบด้านลูกค้า/ผู้ให้บริการที่สำคัญ หมายถึง เหตุการณ์ที่เกิดขึ้นทำให้ลูกค้า/ผู้ให้บริการ/ผู้มี ส่วนได้ส่วนเสีย ไม่สามารถติดต่อหรือให้บริการหรือส่งมอบงานได้

สรุปเหตุการณ์ภัยคุกคามและผลกระทบจากเหตุการณ์

ความเสี่ยงและภัยคุกคาม	ผลกระทบ				
	ด้านอาคาร/สถานที่ ปฏิบัติงานหลัก	ด้านวัสดุอุปกรณ์ที่สำคัญ	ด้านเทคโนโลยี สารสนเทศและ ข้อมูลที่สำคัญ	ด้านบุคลากร หลัก	ด้านลูกค้า/ผู้ให้บริการ/ผู้มี ส่วนได้ส่วนเสียที่สำคัญ
เหตุการณ์อัคคีภัย	✓	✓	✓	✓	✓
เหตุการณ์ชุมนุมประท้วง/ จลาจล	✓	-	-	✓	✓
เหตุการณ์โรคระบาด	✓	✓	✓	✓	-

แผนดำเนินธุรกิจอย่างต่อเนื่อง (BCP) ฉบับนี้ ไม่รองรับการปฏิบัติงานในกรณีที่มีเหตุขัดข้อง เกิดขึ้นจากการดำเนินงานปกติและเหตุขัดข้องดังกล่าวไม่ส่งผลกระทบในระดับสูงต่อการดำเนินงานและการ ให้บริการของหน่วยงาน และหน่วยงานยังสามารถจัดการหรือปรับปรุงแก้ไขได้ภายในระยะเวลาที่เหมาะสม โดยผู้บริหารหน่วยงานหรือผู้บริหารของแต่ละกอง สามารถรับผิดชอบและดำเนินการได้ด้วยตนเอง

ทีมงานบริหารความต่อเนื่อง (Business Continuity Plan Team)

เพื่อให้แผนดำเนินธุรกิจต่อเนื่อง (BCP) ของฝ่ายบริหารทั่วไปสามารถนำไปปฏิบัติได้อย่างมีประสิทธิภาพและเกิดประสิทธิผล จะต้องจัดตั้งทีมงานบริหารความต่อเนื่อง (BCP Team) ขึ้น โดย BCP Team ประกอบด้วย หัวหน้าทีมงานบริหารความต่อเนื่องและทีมงานบริหารความต่อเนื่อง โดยทุกตำแหน่งจะต้องร่วมมือกันดูแล ติดตาม ปฏิบัติงานและกู้คืนเหตุการณ์ฉุกเฉินในฝ่ายงานของตนเองให้สามารถบริหารความต่อเนื่องและกลับสู่สภาวะปกติได้โดยเร็ว ตามบทบาทหน้าที่ที่กำหนดไว้ของทีมงานบริหารความต่อเนื่อง (BCP Team) และในกรณีที่บุคลากรหลักไม่สามารถปฏิบัติหน้าที่ได้ ให้บุคลากรสำรองรับผิดชอบทำหน้าที่ในบทบาทของบุคลากรหลัก ปรากฏดังตารางที่ ๑

ตารางที่ ๑ รายชื่อบุคลากรและบทบาทของทีมงานบริหารความต่อเนื่อง (BCP Team)

บุคลากรหลัก	หมายเลขโทรศัพท์	บทบาท	หัวหน้าทีม/บุคลากรสำรอง	หมายเลขโทรศัพท์
นายประพันธ์ มีแต่้ม	๐๘๑-๔๔๙๔๓๑๔	หัวหน้าคณะฯ สำนักงานปลัดอบต.	นายนพดล ชาวสำอางค์ นางสาวธนสิตา ลอยฟู นางสาวบุญตา เพชรหยอย นางสาวกนิศา เสณีวงศ์ นายจิตติพัฒน์ จันทรสุกีร์ นางสาวพรพรหม พานิชเจริญ นางสาวกัญท์ภัสสร สวัสดิ์รักษา นางสาววงเดือน เสลาฤทธิ์ นางน้ำผึ้ง นิลสอน นางสาวจรรยา ทองหยวก นายทวีศักดิ์ แพรอตร์ นายมหา ฐิตยานุวัฒน์ นายสถาพร ยอดกาวิ นายสุวชัย สังข์เงิน นายวุฒิชัย แก้วศรี นายสมพงษ์ บัวคำ นายวิโรจน์ เครืออยู่	๐๙๒-๘๓๑๐๓๖๙ ๐๘๐-๖๕๒๒๔๖๒ ๐๖๕-๙๒๑๖๔๙๗ ๐๘๑-๑๙๓๒๒๘๘ ๐๙๐-๑๔๐๘๖๘๔ ๐๘๗-๘๓๐๙๔๘๗ ๐๖๑-๔๒๑๘๒๖๓ ๐๘๔-๕๓๐๙๗๖๘ ๐๖๔-๐๑๕๓๓๑๘ ๐๘๕-๒๘๑๕๓๗๖ ๐๘๙-๗๔๕๕๕๗๖ ๐๘๗-๖๖๘๔๓๙๗ ๐๙๒-๘๕๗๗๓๑๓ ๐๙๒-๒๘๔๐๘๔๒ ๐๙๒-๖๗๓๕๗๕๒ ๐๙๒-๗๑๘๘๘๕๓๖ ๐๖๔-๐๓๐๕๗๑๙
นายประพันธ์ มีแต่้ม	๐๘๑-๔๔๙๔๓๑๔	หัวหน้าคณะฯ สำนักงานปลัดอบต.	นายนิรุต นิลสอน นางสาวณัฐนันท์ ใจดี นายเตี้ย ฐิตยานุวัฒน์ นางสาววรรณิศา ฐิตยานุวัฒน์	๐๖๔-๐๑๕๓๓๑๘ ๐๙๒-๒๗๔๓๙๕๕ ๐๘๕-๙๔๐๖๔๖๑ ๐๙๕-๗๕๔๖๕๘๕
นายกำพล สงฆ์ปรีดา	๐๘๑-๙๙๕๕๓๖๗	หัวหน้าคณะฯ กองช่างอบต.	นายไพฑูรย์ มหาโชติ นางสาวธวัลรัตน์ ชวันจิรเกียรติ นายณรงค์ฤทธิ์ เกิดสุข นายจำนง เสือแป้น นายสถาพร เลิศปาน	๐๘๓-๐๐๘๐๖๕๗ ๐๙๒-๓๗๙๓๓๖๔ ๐๙๙-๑๕๒๖๗๖๐ ๐๖๕-๖๓๙๔๘๓๔ ๐๙๔-๓๔๗๑๑๒๓

กลยุทธ์ความต่อเนื่อง (Business Continuity Strategy)

กลยุทธ์ความต่อเนื่องเป็นแนวทางในการจัดการและบริหารทรัพยากรให้มีความพร้อมเมื่อเกิดสภาวะวิกฤต ซึ่งพิจารณาทรัพยากรใน ๕ ด้าน ดังตารางที่ ๒

ตารางที่ ๒ กลยุทธ์ความต่อเนื่อง (Business Continuity Strategy)

ทรัพยากร	กลยุทธ์ความต่อเนื่องทางธุรกิจ
อาคาร/ สถานที่ปฏิบัติงานหลัก	<ul style="list-style-type: none"> กำหนดให้ใช้พื้นที่ปฏิบัติงานสำรอง ภายในและภายนอกสำนักงาน องค์การบริหารส่วนตำบลสวนป่า โดยมีการสำรวจความเหมาะสมของสถานที่ ประสานงาน และการเตรียมความพร้อมกับหน่วยงานเจ้าของพื้นที่แล้ว กำหนดให้ใช้พื้นที่ปฏิบัติงานสำรอง ภายนอกสำนักงาน องค์การบริหารส่วนตำบลสวนป่า คือ อาคารอเนกประสงค์องค์การบริหารส่วนตำบลสวนป่า และศูนย์พัฒนาเด็กเล็กตำบลสวนป่า โดยมีการสำรวจความเหมาะสมของสถานที่ ประสานงาน และการเตรียมความพร้อม กับหน่วยงานเจ้าของพื้นที่แล้ว
วัสดุอุปกรณ์ที่สำคัญ / การจัดหาจัดส่งวัสดุ อุปกรณ์ที่สำคัญ	<ul style="list-style-type: none"> กำหนดให้มีการจัดหาคอมพิวเตอร์สำรอง ที่มีคุณลักษณะเหมาะสมกับการใช้งาน พร้อมอุปกรณ์ที่สามารถเชื่อมโยงต่อผ่านอินเทอร์เน็ตเข้าสู่ระบบเทคโนโลยีของจังหวัดหน่วยงานต้นสังกัด และกรมบัญชีกลางได้ กำหนดให้พิจารณาใช้คอมพิวเตอร์แบบพกพา (Laptop/Notebook) ของเจ้าหน้าที่ในหน่วยงานได้เป็นการชั่วคราว หากมีความจำเป็นเร่งด่วนในช่วงระหว่างการจัดหาคอมพิวเตอร์สำรอง ทั้งนี้ ต้องได้รับอนุญาตจากหัวหน้าคณะบริหารความต่อเนื่องในการกอบกู้คืน
เทคโนโลยีสารสนเทศและข้อมูลที่สำคัญ	<ul style="list-style-type: none"> ระบบการบริหารเทคโนโลยีสารสนเทศและข้อมูลที่สำคัญของหน่วยงาน มีลักษณะแบบรวมศูนย์ที่ส่วนกลางและเชื่อมโยงระบบเครือข่ายต่อผ่านอินเทอร์เน็ตทำให้หน่วยงาน/กอง ไม่มีระบบคอมพิวเตอร์สำรอง ดังนั้นหากเกิดภาวะฉุกเฉินต้องรองจนกว่าระบบการบริหารเทคโนโลยีสารสนเทศของส่วนกลางจะกอบกู้ให้สามารถใช้งานได้ ใช้ระบบการเผื่อสำรอง PODD เข้ามาแจ้งเหตุการณ์ผ่านเครือข่ายอาสาสมัคร PODD ในชุมชน กำหนดดำเนินงานด้วยมือ (Manual) โดยเฉพาะงานสำคัญๆ ในกรณี ที่ระบบการบริหารเทคโนโลยีสารสนเทศไม่สามารถกอบกู้ให้ใช้งานได้ภายในระยะเวลาที่กำหนด

ทรัพยากร	กลยุทธ์ความต่อเนื่องทางธุรกิจ
บุคลากรหลัก	<ul style="list-style-type: none"> กำหนดให้ใช้บุคลากรสำรอง/ ทดแทนภายในกอง กำหนดให้ใช้บุคลากรนอกกอง ในกรณีที่บุคลากรไม่เพียงพอหรือขาดแคลน กำหนดให้ร้องขอบุคลากรจากหน่วยงานอื่นในเขตตำบลหรืออำเภอ ในกรณีที่บุคลากรเฉพาะด้านไม่เพียงพอหรือขาดแคลน
ลูกค้า / ผู้ให้บริการที่สำคัญ/ผู้มีส่วนได้ส่วนเสีย	<ul style="list-style-type: none"> ระบบเทคโนโลยีสารสนเทศของจังหวัดกำหนดให้มีผู้ให้บริการเชื่อมโยงระบบเครือข่ายอินเทอร์เน็ต เพียงราย คือทีโอที หากผู้ให้บริการหลักไม่สามารถให้บริการได้ ระบบเชื่อมโยงปรับเปลี่ยนไปผู้ให้บริการสำรอง ภายใน ๑ ชั่วโมง กำหนดให้จัดหาอุปกรณ์เชื่อมโยงระบบเครือข่ายต่อผ่านอินเทอร์เน็ต แบบพกพา (Air Card) ของผู้ให้บริการโทรศัพท์มือถือเชื่อมโยงการบริหารเทคโนโลยีสารสนเทศและข้อมูลที่สำคัญของส่วนกลางผ่านอินเทอร์เน็ต ในกรณีที่ผู้ให้บริการเชื่อมโยงระบบเครือข่ายอินเทอร์เน็ต เพียงรายเดียวไม่สามารถให้บริการได้ภายในระยะเวลาที่กำหนด

ผลกระทบต่อกระบวนการทำงานหรือการให้บริการ (Business Impact Analysis)

การวิเคราะห์ผลกระทบต่อกระบวนการทำงานหรือการให้บริการ (Business Impact Analysis) พบว่ากระบวนการการทำงานที่ฝ่ายงานต้องให้ความสำคัญและกลับมาดำเนินงานหรือฟื้นคืนสภาพให้ได้ภายในระยะเวลาตามที่กำหนด ปรากฏดังตารางที่ ๓

ตารางที่ ๓ ผลกระทบต่อกระบวนการทำงานหรือการให้บริการ (Business Impact Analysis)

กระบวนการหลัก	ระดับความเร่งด่วน (สูง/ปานกลาง/ต่ำ)	ระยะเวลาเป้าหมายในการฟื้นคืนสภาพ				
		๔ ชั่วโมง	๑ วัน	๑ สัปดาห์	๒ สัปดาห์	๑ เดือน
๑.การประเมินความเสียหายจากสถานการณ์ภัยที่เกิดขึ้น ก่อนรับหน่วยงานภาคีเครือข่าย/ประชาชนผู้ประสบภัยที่มาติดต่อ	สูง		✓			
๒.การเตรียมความพร้อมด้านสถานที่และวัสดุอุปกรณ์/เครื่องมือที่จำเป็น ระบบสำรองฉุกเฉิน ยานพาหนะและเงินสด	สูง	✓				
๓.จัดตั้งศูนย์อำนวยการและสั่งการในภาวะวิกฤตการ เตรียมงานของทุกกลุ่มงาน/และทุกฝ่ายพร้อมจัดทำเวรประจำวัน ผลัดเวร และบูรณาการงานดูแลประชาชน/ติดต่อสื่อสารตลอด ๒๔ ชม.	สูง		✓			

กระบวนการหลัก	ระดับความเร่งด่วน (สูง/ปานกลาง/ต่ำ)	ระยะเวลาเป้าหมายในการฟื้นคืนสภาพ				
		๔ ชั่วโมง	๑ วัน	๑ สัปดาห์	๒ สัปดาห์	๑ เดือน
๔.การรับแจ้งการรายงานสถานการณ์ภัย และการขอความช่วยเหลือของทุกหน่วยงานทั้งในระดับจังหวัด/อำเภอ/อปท. เพื่อประสานงานกับหน่วยงานที่เกี่ยวข้องเพื่อดำเนินการวิเคราะห์ ประเมินผล เพิ่มเติม	สูง			✓		
๕.การติดตาม วิเคราะห์สภาพปัญหา และ ประเมินผล	สูง				✓	
๖.การเตรียมการประสานโรงพยาบาลข้างเคียง ทั้งในและนอกเขตพื้นที่เพื่อการส่งต่อผู้ป่วย	สูง		✓			
๗.ประสานหน่วยงานภายนอกสนับสนุนช่วยเหลือทั้งด้านเครื่องจักรกลและกำลังพล	สูง			✓		
๘.การดูแลการปฏิบัติงานตามภารกิจของหน่วยงานที่ติดต่อประสานงานโดยตรงของอบต.	สูง			✓		
๙.กิจกรรม รับงานการแจ้งเหตุสถานการณ์ภัย พิบัติต่างๆจากประชาชน/หมู่บ้าน/ชุมชน	สูง		✓			
๑๐.การเบิกจ่าย สิ่งของสำรองจ่าย/ถุงยังชีพ อุปกรณ์ต่างๆเพื่อให้บริการประชาชน และ หน่วยงานที่ร้องขอ	สูง				✓	
๑๑.การแจ้งติดต่อประสานกับเจ้าหน้าที่กู้ชีพ กู้ภัย/อปพร./ศูนย์ อปพร.อำเภอ,ศูนย์อปพร.เทศบาลและอปท.ทุกแห่ง	ปานกลาง		✓			
๑๒.การช่วยเหลือผู้ประสบภัย และลงพื้นที่ สืบสวน	ปานกลาง			✓		
๑๓.จัดทำรายงานสรุปผลการช่วยเหลือ และการ รายงานเหตุด่วนสาธารณภัยให้กับประธาน/รองประธานคณะกรรมการ BCM	ปานกลาง				✓	

สำหรับกระบวนการอื่นๆ ที่ประเมินแล้ว อาจไม่ได้รับผลกระทบในระดับสูงถึงสูงมาก หรือมีความยืดหยุ่นสามารถชะลอการดำเนินงานและการให้บริการได้ โดยให้ผู้บริหารของฝ่ายงานประเมินความจำเป็นและเหมาะสม ทั้งนี้หากมีความจำเป็น ให้ปฏิบัติตามแนวทางการบริหารความต่อเนื่องเช่นเดียวกับกระบวนการหลัก

การวิเคราะห์เพื่อกำหนดความต้องการทรัพยากรที่สำคัญ

๑.ด้านสถานที่ปฏิบัติงานสำรอง (Working Space Requirement)

ตารางที่ ๔ การระบุพื้นที่การปฏิบัติงานสำรอง

ประเภททรัพยากร	สถานที่/ที่มา	๔ ชั่วโมง	๑ วัน	๑ สัปดาห์	๒ สัปดาห์	๑ เดือน
พื้นที่สำหรับสถานที่ปฏิบัติงานสำรอง	ภายในสำนักงานอบต.และภายนอกสำนักงานอบต. คืออาคารอเนกประสงค์อบต.สวนป่า	๒๓ ตร.ม. (๕ คน)	๘๓ ตร.ม. (๗ คน)	๖๓ ตร.ม. (๕ คน)	๑๖๓ ตร.ม. (๑๕ คน)	-
พื้นที่สำหรับสถานที่ปฏิบัติงานใหม่ในกรณีจำเป็น	ศูนย์พัฒนาเด็กเล็กตำบลสวนป่า	๑๔๓ ตร.ม. (๑๐ คน)	๘๓ ตร.ม. (๘ คน)	๑๐๓ ตร.ม. (๑๐ คน)	-	-
ปฏิบัติงานที่บ้าน	ที่พักอาศัย	-	-	-	-	๑๖๓ ตร.ม. (๑๕ คน)
รวม		๑๖๓ ตร.ม. (๑๕ คน)	๑๖๓ ตร.ม. (๑๕ คน)	๑๖๓ ตร.ม. (๘ คน)	๑๖๓ ตร.ม. (๑๕ คน)	๑๖๓ ตร.ม. (๑๕ คน)

๒.ความต้องการด้านวัสดุอุปกรณ์ (Equipment & Supplies Requirement)

ตารางที่ ๕ การระบุจำนวนวัสดุอุปกรณ์

ประเภททรัพยากร	ที่มา	๔ ชั่วโมง	๑ วัน	๑ สัปดาห์	๒ สัปดาห์	๑ เดือน
คอมพิวเตอร์สำรองที่มีคุณลักษณะเหมาะสม	ร้านค้าผ่านกระบวนการจัดซื้อพิเศษ	๑ เครื่อง	๑ เครื่อง	๑ เครื่อง	๒ เครื่อง	๒ เครื่อง
GFMS Token Key	เจ้าหน้าที่ฝ่ายฯ ที่เก็บรักษา	๑ เครื่อง	๑ เครื่อง	๑ เครื่อง	๑ เครื่อง	๑ เครื่อง
EGP (ระบบจัดซื้อจัดจ้าง (Token Key)	เจ้าหน้าที่ฝ่ายฯ ที่เก็บรักษา	๑ เครื่อง	๑ เครื่อง	๑ เครื่อง	๑ เครื่อง	๑ เครื่อง
เครื่องพิมพ์รองรับการใช้งานกับเครื่องคอมพิวเตอร์	ร้านค้าผ่านกระบวนการจัดซื้อพิเศษ	๑ เครื่อง	๑ เครื่อง	๑ เครื่อง	๑ เครื่อง	๑ เครื่อง
โทรศัพท์พร้อมหมายเลข	ร้านค้าผ่านกระบวนการจัดซื้อพิเศษ	๑ เครื่อง	๑ เครื่อง	๑ เครื่อง	๒ เครื่อง	๒ เครื่อง
โทรสาร / เครื่องสแกน (Fax/Document Scan Machine) พร้อมหมายเลข	ร้านค้าผ่านกระบวนการจัดซื้อพิเศษ	๑ เครื่อง	๑ เครื่อง	๑ เครื่อง	๑ เครื่อง	๑ เครื่อง
เครื่องถ่ายเอกสาร	ร้านค้าผ่านกระบวนการจัดซื้อพิเศษ	๑ เครื่อง	๑ เครื่อง	๑ เครื่อง	๑ เครื่อง	๑ เครื่อง

๓.ความต้องการด้านเทคโนโลยีสารสนเทศและข้อมูล (IT & Information Requirement)

ตารางที่ ๖ ความต้องการด้านเทคโนโลยี

ประเภททรัพยากร	แหล่งข้อมูล	๔ ชั่วโมง	๑ วัน	๑ สัปดาห์	๒ สัปดาห์	๑ เดือน
Email	หน่วยงานระบบ IT อบต.		√	√	√	√
GFMS (ระบบเบิกจ่ายเงิน)	หน่วยงานระบบ IT อบต.			√	√	√
EGP (ระบบจัดซื้อจัดจ้าง)	หน่วยงานระบบ IT อบต.			√	√	√
หนังสือสั่งการต่างๆออกโดย หน่วยงาน	หน่วยงานต่างๆที่ได้รับ		√	√	√	√
หนังสือสั่งการต่างๆ	หน่วยงานต้นสังกัด		√	√	√	√
เอกสารใบแจ้งหนี้	ลูกค้า			√	√	√
ข้อมูลประกอบการจัดทำแผน งบประมาณประจำปี งบประมาณ	หน่วยงานต่างๆ ในเขตอบต. และตำบล					√

๔.ความต้องการด้านบุคลากรสำหรับความต่อเนื่องเพื่อปฏิบัติงาน (Personnel Requirement)

ตารางที่ ๗ การระบุจำนวนบุคลากรหลักที่จำเป็น

ประเภททรัพยากร	๔ ชั่วโมง	๑ วัน	๑ สัปดาห์	๒ สัปดาห์	๑ เดือน
จำนวนบุคลากรปฏิบัติงานที่สำนักงาน /สถานที่ ปฏิบัติงานสำรอง	๕	๕	๕	๑๐	๑๕
จำนวนบุคลากรปฏิบัติงานที่บ้าน	๑๐	๑๐	๑๐	๕	-
รวม	๑๕	๑๕	๑๕	๑๕	๑๕

๕.ความต้องการด้านผู้ให้บริการที่สำคัญ (Service Requirement)

ตารางที่ ๘ การระบุจำนวนผู้ให้บริการที่ต้องติดต่อหรือขอรับบริการ

ประเภททรัพยากร	๔ ชั่วโมง	๑ วัน	๑ สัปดาห์	๒ สัปดาห์	๑ เดือน
ผู้ให้บริการเชื่อมโยงระบบเครือข่ายอินเทอร์เน็ต	๑	๑	๑	๑	๑
รวม	๑	๑	๑	๑	๑

หมายเหตุ ให้จัดหาอุปกรณ์เชื่อมโยงระบบเครือข่ายต่อผ่านอินเทอร์เน็ตแบบพกพา (Air Card) ของผู้ให้บริการโทรศัพท์มือถือเชื่อมโยงการบริหารเทคโนโลยีสารสนเทศและข้อมูลที่สำคัญของหน่วยงานกลางผ่านอินเทอร์เน็ตในกรณีผู้ให้บริการหลักและสำรองไม่สามารถให้บริการได้ภายในระยะเวลาที่กำหนด

ขั้นตอนการบริหารความต่อเนื่องและกอบกู้กระบวนการ

วันที่ ๑ การตอบสนองต่อเหตุการณ์ทันที (ภายใน ๒๔ ชั่วโมง)

การปฏิบัติการใดๆ ให้บุคลากรของหน่วยงานทุกกลุ่ม คำนึงถึงความปลอดภัยในชีวิตของตนเองและบุคลากรอื่น และปฏิบัติตามแนวทาง แผนเผชิญเหตุและขั้นตอนการปฏิบัติงานที่กำหนดอย่างเคร่งครัด

ขั้นตอนและกิจกรรม	บทบาทความรับผิดชอบ	ดำเนินการแล้วเสร็จ
-แจ้งเหตุฉุกเฉิน วิกฤติ ตามกระบวนการ/Call Tree ให้กับบุคลากรหลักในหน่วยงาน และกลุ่มงาน	หัวหน้า ทีมบริหารความต่อเนื่องของหน่วยงาน	ภายใน ๑ ชั่วโมง
-จัดประชุมคณะบริหารความต่อเนื่อง เพื่อรับทราบและประเมินความเสียหาย ผลกระทบต่อการดำเนินงานและให้บริการ และทรัพยากรสำคัญที่ต้องใช้ในการบริหารความต่อเนื่อง - ทบทวนกระบวนการงานที่มีความเร่งด่วนและ/ส่งผลกระทบต่ออย่างสูงจำเป็นต้องดำเนินการ	ทีมบริหารความต่อเนื่องของหน่วยงาน	ภายใน ๒ ชั่วโมง
-รับทราบและพิจารณาอนุมัติกระบวนการที่มีความเร่งด่วน และส่งผลกระทบต่ออย่างสูงจำเป็นต้องดำเนินงานหรือปฏิบัติด้วยมือ(Manual Processing)	หัวหน้าคณะบริหารความต่อเนื่อง	ภายใน ๓ ชั่วโมง
- รับทราบรายงานจากหน่วยงาน ครอบคลุม ๑) สรุปจำนวนและรายชื่อบุคลากรที่ได้รับบาดเจ็บ/เสียชีวิต ๒) ความเสียหายและผลกระทบต่อการดำเนินงานและให้บริการ ๓) ทรัพยากรสำคัญที่ต้องใช้ในการบริหารความต่อเนื่อง ๔) กระบวนการงานที่มีความเร่งด่วน และส่งผลกระทบต่ออย่างสูงจำเป็นต้องดำเนินงานหรือปฏิบัติ ด้วยมือ (Manual Processing)	หัวหน้าคณะบริหารความต่อเนื่อง/ และหัวหน้าทีมงานบริหารความต่อเนื่อง	ภายใน ๔ ชั่วโมง
- พิจารณาและอนุมัติเนื้อหาและข้อความ เพื่อใช้ในการสื่อสารและรายงานสถานการณ์แก่บุคลากรในหน่วยงานให้ทราบ	หัวหน้าคณะบริหารความต่อเนื่อง/ และหัวหน้าทีมงานบริหารความต่อเนื่อง	ภายใน ๔ ชั่วโมง
- พิจารณาและอนุมัติจัดหาทรัพยากรที่จำเป็นต้องใช้ในการบริหารความต่อเนื่อง: ๑) สถานที่ปฏิบัติงานสำรอง ๒) วัสดุอุปกรณ์ที่สำคัญ ๓) เทคโนโลยีสารสนเทศและข้อมูลที่สำคัญ ๔) บุคลากรหลัก ๕) คู่ค้า/ราษฎร์ผู้ประสพภัย	หัวหน้าคณะบริหารความต่อเนื่อง	ภายใน ๔ ชั่วโมง
- พิจารณา ประสานงาน จัดสรรเงินสำรอง - รายงานความคืบหน้าให้แก่หัวหน้าคณะ บริหารความต่อเนื่องของจังหวัดนครปฐม และหน่วยงานกำกับดูแลอย่างสม่ำเสมอหรือตามที่ได้มีการกำหนด		ภายใน ๔ ชั่วโมง

วันที่ ๒ - ๗ การตอบสนองในระยะสั้น

การปฏิบัติการใดๆ ให้บุคลากรของหน่วยงานทุกกลุ่ม คำนึงถึงความปลอดภัยในชีวิตของตนเองและบุคลากรอื่น และปฏิบัติตามแนวทางและแผนเผชิญเหตุ และขั้นตอนการปฏิบัติงานที่กำหนดอย่างเคร่งครัด

ขั้นตอนและกิจกรรม	บทบาทความรับผิดชอบ	ดำเนินการแล้วเสร็จ
- ติดตามสถานะภาพการกอบกู้คืนมาของทรัพยากร ที่ได้รับผลกระทบ และประเมินความจำเป็น และระยะเวลาที่ต้องใช้ในการกอบกู้คืน	หัวหน้าคณะกรรมการความต่อเนื่อง/ และหัวหน้าทีมงาน บริหารความต่อเนื่อง	ภายใน ๓ วัน
- รับทราบ และกำหนดแนวทางการเตรียมความพร้อม และข้อจำกัดในการจัดหา และทรัพยากร ที่จำเป็นต้องใช้ในการบริหารความต่อเนื่อง ๑) สถานที่ปฏิบัติงานสำรอง ๒) วัสดุอุปกรณ์ที่สำคัญ ๓) เทคโนโลยีสารสนเทศและข้อมูลที่สำคัญ ๔) บุคลากรหลัก ๕) รายชื่อผู้ประสานภัย/ผู้ให้บริการที่สำคัญสนับสนุนด้านการช่วยเหลือจากตำรวจ, สมาคมกู้ชีพกู้ภัย, อปพร., อสม.	หัวหน้าคณะกรรมการความต่อเนื่อง/ และหัวหน้าทีมงาน บริหารความต่อเนื่อง	ภายใน ๓ วัน
- รายงานความคืบหน้าให้แก่หัวหน้าคณะกรรมการความต่อเนื่อง ขององค์การบริหารส่วนตำบลสวนป่า และหน่วยงานกำกับดูแลอย่างสม่ำเสมอ	คณะกรรมการความต่อเนื่องของ องค์การบริหารส่วนตำบลสวนป่า	ภายใน ๗ วัน

วันที่ ๘ การตอบสนองระยะกลาง (๑ สัปดาห์)

การปฏิบัติการใดๆ ให้บุคลากรของหน่วยงานทุกกลุ่ม คำนึงถึงความปลอดภัยในชีวิตของตนเอง และบุคลากรอื่น และปฏิบัติตามแนวทางแผนเผชิญเหตุ และขั้นตอนการปฏิบัติงานที่กำหนดอย่างเคร่งครัด

ขั้นตอนและกิจกรรม	บทบาทความรับผิดชอบ	ดำเนินการแล้วเสร็จ
- ติดตามสถานะภาพการกอบกู้คืนมาของทรัพยากรที่ได้รับผลกระทบ และประเมินและความจำเป็นและระยะเวลาที่ต้องใช้ในการกอบกู้คืน	หัวหน้าคณะกรรมการความต่อเนื่อง/ และหัวหน้าทีมงาน บริหารความต่อเนื่อง	ภายใน ๓ วัน
- พิจารณาและอนุมัติการจัดหาทรัพยากรที่จำเป็นต้องใช้เพื่อดำเนินงานและให้บริการและตามปกติ: ๑) สถานที่ปฏิบัติงานสำรอง ๒) วัสดุอุปกรณ์ที่สำคัญ ๓) เทคโนโลยีสารสนเทศและข้อมูลที่สำคัญ ๔) บุคลากรหลัก ๕) รายชื่อผู้ประสานภัย/ผู้ให้บริการที่สำคัญสนับสนุนด้านการช่วยเหลือจาก ตำรวจ, สมาคมกู้ชีพกู้ภัย, อปพร., อสม.	หัวหน้าคณะกรรมการความต่อเนื่อง/ และหัวหน้าทีมงาน บริหารความต่อเนื่อง	ภายใน ๓ วัน
- รายงานความคืบหน้าให้แก่หัวหน้าคณะกรรมการความต่อเนื่อง และหน่วยงานกำกับดูแลอย่างสม่ำเสมอหรือตามที่ได้มีการกำหนด	คณะกรรมการความต่อเนื่องของ องค์การบริหารส่วนตำบลสวนป่า	ภายใน ๗ วัน

การตอบสนองระยะยาว (มากกว่า ๑ เดือน)

การปฏิบัติการใดให้บุคลากรของหน่วยงานทุกกลุ่ม คำนึงถึงความปลอดภัยในชีวิตของตนเองและบุคลากรอื่น และปฏิบัติตามแนวทางและแผนเผชิญเหตุและขั้นตอนการปฏิบัติงานที่กำหนดอย่างเคร่งครัด

ขั้นตอนและกิจกรรม	บทบาทความรับผิดชอบ	ดำเนินการแล้วเสร็จ
- ติดตามสถานะภาพการกอบกู้คืนมาของทรัพยากรที่ได้รับผลกระทบ และประเมินและความเป็นและระยะเวลาที่ต้องใช้ในการกอบกู้คืน	หัวหน้าคณะบริหารความต่อเนื่อง/ และหัวหน้าทีมงาน บริหารความต่อเนื่อง	ภายใน ๑๔ วัน
- พิจารณาและอนุมัติการจัดการทรัพยากรที่จำเป็นต้องใช้เพื่อดำเนินงานและให้บริการและตามปกติ: ๑) สถานที่ปฏิบัติงานสำรอง ๒) วัสดุอุปกรณ์ที่สำคัญ ๓) เทคโนโลยีสารสนเทศและข้อมูลที่สำคัญ ๔) บุคลากรหลัก ๕) รายชื่อผู้ประสานภัย/ผู้ให้บริการที่สำคัญ สนับสนุนด้านการช่วยเหลือจาก ตำรวจ, สมาคมกู้ชีพกู้ภัย, อปพร., อสม.	หัวหน้าคณะบริหารความต่อเนื่อง/ และหัวหน้าทีมงาน บริหารความต่อเนื่อง	ภายใน ๑๔ วัน
- รายงานความคืบหน้าให้แก่หัวหน้าคณะบริหารความต่อเนื่อง และหน่วยงานกำกับดูแลอย่างสม่ำเสมอหรือตามที่ได้มีการกำหนด	หัวหน้าและทีมงานความต่อเนื่อง ขององค์การบริหารส่วนตำบลสวน ปาน	ภายใน ๑๔ วัน
- ติดตามประเมินผลเพื่อค้นหาข้อบกพร่องปัญหาอุปสรรคในการดำเนินงานเพื่อหาแนวทางแก้ไขปรับปรุงเพื่อให้แผนบริหารความต่อเนื่องมีประสิทธิภาพ ประสิทธิภาพมากยิ่งขึ้น	หัวหน้าคณะบริหารความต่อเนื่อง/ และหัวหน้าทีมงานบริหารความ ต่อเนื่อง	ภายใน ๑๕ วัน

การทดสอบ ปรับปรุง และทบทวนแผน (Exercising Maintaining and Reviewing)

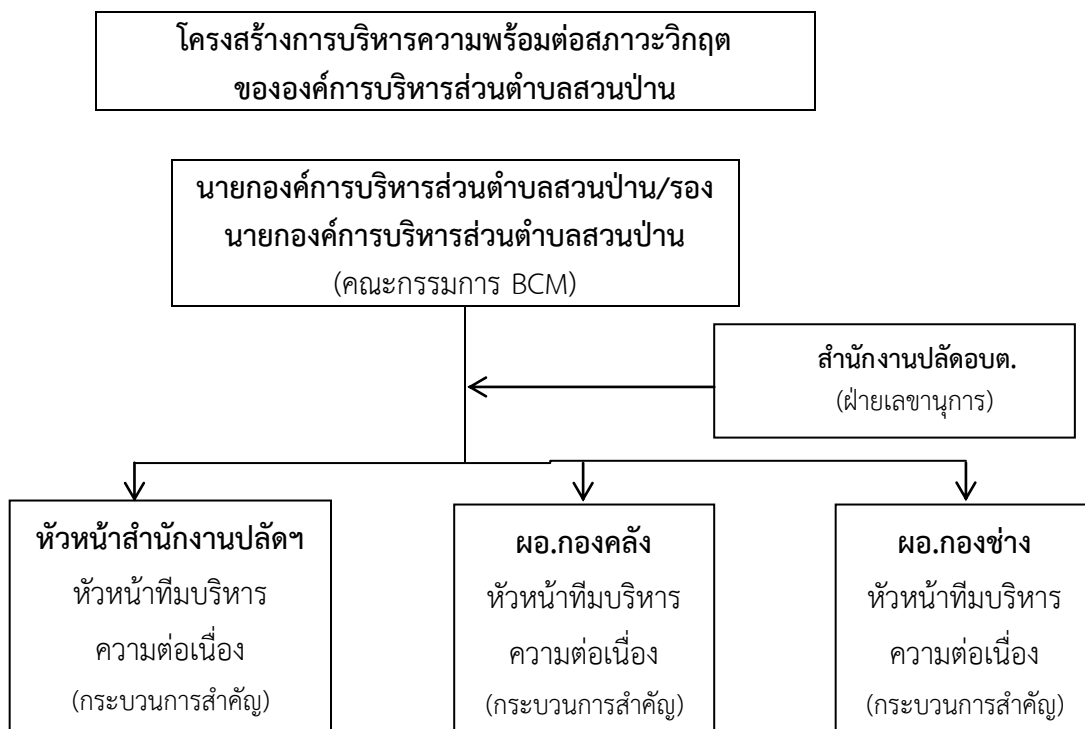
เพื่อให้แน่ใจได้ว่าการบริหารความพร้อมต่อสภาวะวิกฤต (BCM) ที่ได้จัดทำขึ้นสามารถใช้ได้จริง รวมทั้งเพื่อเตรียมความพร้อม ตลอดจนตรวจสอบความสามารถของบุคลากร และประสิทธิภาพของแผนในการตอบสนองต่อวิกฤตการณ์ ได้แก่ การซ้อมการแจ้งเหตุฉุกเฉินให้กับสมาชิกทีมงานที่เกี่ยวข้องตามผังรายชื่อทางโทรศัพท์การประชุมแลกเปลี่ยนความคิดเห็นกับทุกหน่วยที่เกี่ยวข้อง โดยจำลองโจทย์สถานการณ์ขึ้นมา การทดสอบโดยจำลองสถานการณ์เสมือนจริง หรือการทดสอบเต็มรูปแบบและใกล้เคียงสถานการณ์จริงมากที่สุด

การปลูกฝัง BCM ให้เป็นส่วนหนึ่งของวัฒนธรรมองค์กร

ซึ่งเป็นเรื่องที่ต้องใช้เวลาและจิตวิทยาที่จะทำให้บุคลากรทุกคนได้รับรู้ และเข้าใจถึงความสำคัญของ BCM ตลอดจนบทบาทหน้าที่ที่ทุกคนพึงมีเพื่อให้การปฏิบัติการกิจหรือการให้บริการประชาชนที่สำคัญสามารถดำเนินต่อไปได้ในยามที่เกิดเหตุวิกฤต

คณะกรรมการ BCM ประกอบด้วย

- ๑) ประธาน/รองประธานคณะกรรมการ BCM
- ๒) หัวหน้าทีมบริหารความต่อเนื่อง
- ๓) ฝ่ายเลขานุการคณะกรรมการ BCM



คณะกรรมการ BCM มีอำนาจและหน้าที่ดังนี้

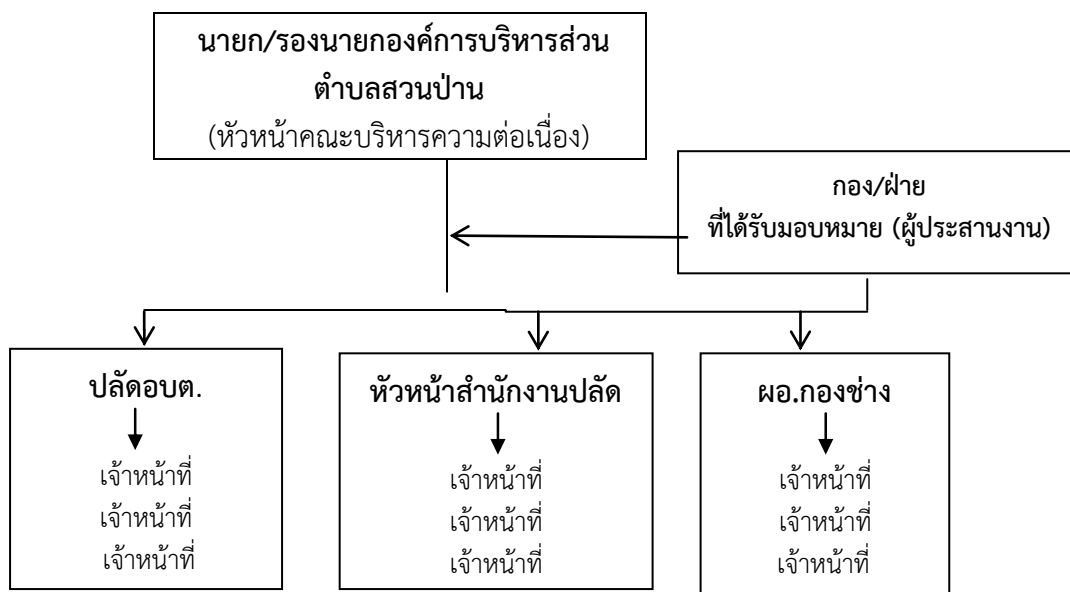
๑. ผลักดันให้การสนับสนุนให้แต่ละกอง/ฝ่ายมีการจัดทำแผนบริหารความต่อเนื่องและนำเสนอ
กรอบการดำเนินการ
๒. จัดตั้งทีมบริหารความต่อเนื่อง กำหนดตัวชี้วัดผลการดำเนินงานของเจ้าหน้าที่ ขั้นตอนการ
ปรับระดับของเหตุการณ์ และวิธีการบริหารความพร้อมต่อสภาวะวิกฤต
๓. ติดตาม พร้อมทั้งรายงานความคืบหน้า

กระบวนการแจ้งเหตุฉุกเฉิน Call Tree

กระบวนการ Call Tree คือกระบวนการแจ้งเหตุฉุกเฉินให้กับสมาชิกในคณะกรรมการความ
ต่อเนื่อง และทีมงานบริหารความต่อเนื่องที่เกี่ยวข้องตามผังรายชื่อทางโทรศัพท์ โดยมีวัตถุประสงค์เพื่อการ
บริหารจัดการขั้นตอนในการติดต่อพนักงาน ภายหลังจากมีการประกาศเหตุการณ์ฉุกเฉินหรือภาวะวิกฤตของ
หน่วยงาน จุดเริ่มต้นของกระบวนการ Call Tree จะเริ่มจากหัวหน้าคณะกรรมการความต่อเนื่องแจ้งให้ผู้
ประสานงานคณะกรรมการความต่อเนื่อง โดยผู้ประสานงานฯ จะแจ้งให้หัวหน้าทีมบริหารความต่อเนื่องรับทราบ
เหตุการณ์ฉุกเฉินและการประกาศใช้แผนความต่อเนื่อง ตามสายงานการบังคับบัญชาของแต่ละสายงาน หัวหน้า
สำนัก ผู้อำนวยการกอง แต่ละท่าน จึงติดต่อและแจ้งไปยังบุคลากรภายใต้การบังคับบัญชาของตน รับทราบ
เหตุการณ์ฉุกเฉินและการประกาศใช้แผนความต่อเนื่องของหน่วยงานที่ได้รับผลกระทบตามรายชื่อ และช่องทาง
ติดต่อสื่อสารที่ได้ระบุใน รายชื่อบุคลากรและบทบาทของทีมงานบริหารความต่อเนื่อง (BCP Team) ในกรณีที่ไม่
สามารถติดต่อหัวหน้าฝ่ายงานฯ หัวหน้ากลุ่มงานฯ นั้นได้ ให้ติดต่อไปยังบุคลากรสำรอง โดยพิจารณา

- ถ้าเหตุการณ์เกิดขึ้นในเวลาทำการ ให้ดำเนินการติดต่อบุคลากรหลักโดยติดต่อผ่านเบอร์โทรศัพท์ของหน่วยงานเป็นช่องทางแรก
- ถ้าเหตุการณ์เกิดขึ้นนอกเวลาทำการหรือสถานที่ปฏิบัติงานหลักได้รับผลกระทบ ให้ดำเนินการติดต่อบุคลากรหลักโดยติดต่อผ่านเบอร์โทรศัพท์มือถือเป็นช่องทางแรก
- ถ้าสามารถติดต่อบุคลากรหลักได้ ให้หัวหน้าฝ่ายงานฯ หัวหน้ากลุ่มงานฯ แจ้งข้อมูลให้กับบุคลากรหลักของหน่วยงานทราบ ดังต่อไปนี้
 - สรุปสถานการณ์ของเหตุการณ์ฉุกเฉิน และการประกาศใช้แผนความต่อเนื่อง
 - เวลา และสถานที่ สำหรับการนัดประชุมเร่งด่วนของหน่วยงาน สำหรับผู้บริหารของหน่วยงาน และทีมงานบริหารความต่อเนื่อง
 - ขั้นตอนการปฏิบัติงาน เพื่อบริหารความต่อเนื่องต่อไป เช่น สถานที่รวมพลในกรณีที่มีการย้ายสถานที่ทำการ

กระบวนการแจ้งเหตุ Call Tree



ภายหลังจากได้รับการตอบรับจากบุคลากรหลักครบถ้วนตามผังการติดต่อ (Call Tree) ปลัดองค์การบริหารส่วนตำบลสวนป่า หัวหน้าสำนักงาน ปลัด และพนักงานเจ้าหน้าที่ มีหน้าที่โทรกลับไปแจ้งยังผู้ประสานงานคณะกรรมการความต่อเนื่อง เพื่อรวบรวมสรุปความพร้อมของหน่วยงานในการบริหารความต่อเนื่อง รวมทั้งความปลอดภัยในชีวิต และทรัพย์สินของหน่วยงาน และเจ้าหน้าที่ทั้งหมดในหน่วยงาน ทีมบริหารความต่อเนื่องมีหน้าที่ในการปรับปรุงข้อมูลสำหรับการติดต่อให้เป็นปัจจุบันอยู่ตลอดเวลา เพื่อให้กระบวนการติดต่อพนักงานภายในหน่วยงานสามารถดำเนินได้อย่างต่อเนื่อง และสำเร็จลุล่วงภายในระยะเวลาที่คาดหวัง ในกรณีที่เกิดเหตุการณ์ฉุกเฉิน และมีการประกาศใช้แผนความต่อเนื่อง