

# แผนพัฒนาบุคลากร

(พ.ศ.๒๕๖๔ - ๒๕๖๖)



## Human Development Planning

องค์การบริหารส่วนตำบลสวนป่า  
อำเภอเมืองนครปฐม จังหวัดนครปฐม

# คำนำ

การบริหารงานขององค์การบริหารส่วนตำบลให้ประสบความสำเร็จตามวิสัยทัศน์ พันธกิจและยุทธศาสตร์ที่กำหนดไว้ ตลอดจนนโยบายของนายกองค์การบริหารส่วนตำบลที่แถลงไว้ต่อสภาอบต.ไว้ นั้น บุคลากรถือเป็นส่วนที่มีความสำคัญยิ่งในการบริหารและนำองค์กรไปสู่ความสำเร็จ องค์การบริหารส่วนตำบลสวนป่า จึงได้ให้ความสำคัญกับการพัฒนาบุคลากร โดยการส่งเสริม สนับสนุนการพัฒนาทุกด้าน เท่าที่กำลังความสามารถของ อบต. และบุคลากรจะทำได้ และได้จัดทำแผนพัฒนาบุคลากรนี้ขึ้นไว้ เป็นแนวทางในการพัฒนาบุคลากรทุกกลุ่มขององค์การบริหารส่วนตำบล มีระยะเวลาของแผน ๓ ปี (พ.ศ. ๒๕๖๔-๒๕๖๖) ตามระยะเวลาของแผนอัตรากำลัง ๓ ปี และอาจจะมีการปรับปรุงให้เหมาะสมขึ้นในโอกาสต่อไป

องค์การบริหารส่วนตำบลสวนป่า หวังเป็นอย่างยิ่งว่า หากได้ดำเนินการตามแผนพัฒนาบุคลากรนี้แล้ว บุคลากรขององค์การบริหารส่วนตำบลสวนป่า จะเป็นบุคคลที่มีคุณภาพเป็นที่พึงพอใจของประชาชนสามารถสร้างผลงานที่ดีมีมาตรฐานให้แก่องค์การบริหารส่วนตำบลสวนป่าได้ จึงขอขอบคุณผู้มีส่วนเกี่ยวข้องและจัดทำแผนพัฒนาบุคลากร ๓ ปี (พ.ศ. ๒๕๖๔ - ๒๕๖๖) ไว้ ณ ที่นี้

งานบริหารงานทั่วไป  
องค์การบริหารส่วนตำบลสวนป่า

# สารบัญ

## เรื่อง หน้า

คำนำ

บทที่ ๑ บทนำ

หลักการและเหตุผล ๑

วัตถุประสงค์และเป้าหมายการพัฒนา ๓

ขอบเขตและแนวทางในการจัดทำแผนการพัฒนาบุคลากร ๔

ขั้นตอนการดำเนินงานการ ๔

การติดตามและประเมินผล ๖

ข้อมูลอัตรากำลัง ๖

- โครงสร้างอัตรากำลังตามแผนอัตรากำลัง ๗

- ทะเบียนข้อมูลพนักงานส่วนตำบลและพนักงานจ้าง ๘

การวิเคราะห์บุคลากร ๑๑

- การวิเคราะห์ตัวบุคลากร ๑๑

- การวิเคราะห์ในระดบองค์กร ๑๒

- การวิเคราะห์โครงสร้างการพัฒนาบุคลากร ๑๓

บทที่ ๒ แนวทางการพัฒนาบุคลากร ๑๖

สำนักปลัด

ส่วนการคลัง

กองช่าง

แผนพัฒนาบุคลากร ๒๔

รายละเอียดของเกณฑ์ที่คาดหวังของตำแหน่ง ๒๗

ภาคผนวก

- คำสั่งแต่งตั้งคณะกรรมการจัดทำแผนพัฒนาบุคลากรขององค์การบริหารส่วนตำบลสวนป่า

- รายงานการประชุมคณะกรรมการจัดทำแผนพัฒนาบุคลากร

- ประกาศใช้แผนพัฒนาบุคลากรขององค์การบริหารส่วนตำบลสวนป่า ประจำปี ๒๕ ๖๔-

๒๕๖๖

## บทที่ ๑

### บทนำ

#### ๑. หลักการและเหตุผล

การพัฒนาองค์กรให้เป็นองค์กรที่มีศักยภาพ สามารถแข่งขันได้ ทั้งในระดับพื้นที่ และระดับสากล เป็นสิ่งที่มีความจำเป็นอย่างยิ่งในปัจจุบัน ซึ่งเป็นยุคแห่งการแข่งขันไร้พรมแดน (Globalization) โดยต้องอาศัยความรู้ ความสามารถของบุคลากร องค์กรความรู้ และการบริหารจัดการที่ดีตามหลักธรรมาภิบาล คือ ปัจจัยสำคัญที่จะช่วยให้องค์กรมีการพัฒนาสู่ความเป็นเลิศได้

ตามประกาศคณะกรรมการพนักงานส่วนตำบลจังหวัดนครปฐม เรื่อง หลักเกณฑ์และเงื่อนไขเกี่ยวกับการบริหารงานบุคคลขององค์การบริหารส่วนตำบล ลงวันที่ ๓๑ ตุลาคม ๒๕๔๕ กำหนดให้องค์การบริหารส่วนตำบล มีการพัฒนาผู้ได้รับการบรรจุเข้ารับราชการเป็นพนักงานส่วนตำบล ก่อนมอบหมายหน้าที่ให้ปฏิบัติเพื่อให้รู้ระเบียบแบบแผน ของทางราชการ หลักและวิธีปฏิบัติราชการ บทบาท และหน้าที่ของพนักงานส่วนตำบลในระบอบประชาธิปไตยอันมีพระมหากษัตริย์ทรงเป็นประมุข และแนวทางปฏิบัติตนเพื่อเป็นพนักงานส่วนตำบลที่ดี โดยองค์การบริหารส่วนตำบลต้องดำเนินการพัฒนาให้ครบถ้วนตามหลักสูตรที่คณะกรรมการพนักงานส่วนตำบล (ก.อบต.จังหวัด) กำหนด เช่น การพัฒนา ด้านความรู้พื้นฐานในการปฏิบัติราชการ ให้ใช้วิธีการฝึกอบรมในห้องฝึกอบรม การฝึกอบรมทางไกล หรือการพัฒนาตนเอง ก็ได้ หากองค์การบริหารส่วนตำบลมีความประสงค์จะพัฒนาเพิ่มเติม ให้สอดคล้องกับความจำเป็นในการพัฒนาของแต่ละ องค์การบริหารส่วนตำบลก็ให้กระทำได้ ทั้งนี้ องค์การบริหารส่วนตำบลที่จะดำเนินการจะต้องใช้หลักสูตรที่คณะกรรมการพนักงานส่วนตำบล กำหนดเป็นหลักสูตรหลัก และเพิ่มเติมหลักสูตรตามความจำเป็นที่องค์การบริหารส่วนตำบล พิจารณา เห็นว่ามีความเหมาะสม การพัฒนาพนักงานส่วนตำบลเกี่ยวกับการปฏิบัติงานในหน้าที่ ให้ องค์การบริหารส่วนตำบลสามารถ เลือกใช้วิธีการพัฒนาอื่นๆ ได้ และอาจกระทำได้โดยสำนักงาน คณะกรรมการกลางพนักงานส่วนตำบล (ก.อบต.) ร่วมกับสำนักงานคณะกรรมการพนักงานส่วนตำบล (ก.อบต.จังหวัด) หรือสำนักงานคณะกรรมการพนักงานส่วนตำบล (ก.อบต.จังหวัด) ร่วมกับองค์การบริหารส่วนตำบลต้นสังกัด หรือองค์การบริหารส่วนตำบลต้นสังกัด ร่วมกับส่วนราชการอื่นหรือ ภาคเอกชนก็ได้และตามประกาศคณะกรรมการพนักงานส่วนตำบลจังหวัดนครปฐม เรื่อง หลักเกณฑ์ และเงื่อนไขเกี่ยวกับการบริหารงานบุคคลขององค์การบริหารส่วนตำบล ลงวันที่ ๓๑ ตุลาคม ๒๕๔๕ กำหนดให้องค์การบริหารส่วนตำบลจัดทำแผนการพัฒนาบุคลากร เพื่อเพิ่มพูนความรู้ ทักษะ ทักษะที่ดี คุณธรรมและจริยธรรม อันจะทำให้ปฏิบัติหน้าที่ราชการในตำแหน่งนั้นได้อย่างมีประสิทธิภาพ

ในการจัดทำแผนการพัฒนาบุคลากร ต้องกำหนดตามกรอบของแผนแม่บทการพัฒนา พนักงานส่วนตำบล ที่คณะกรรมการกลางพนักงานส่วนตำบลกำหนด โดยให้กำหนดเป็นแผนการพัฒนา พนักงานส่วนตำบล มีระยะเวลา ๓ ปี ตามกรอบของ แผนอัตรากำลังขององค์การบริหารส่วนตำบลนั้น เพื่อให้สอดคล้องกับแนวทางดังกล่าว องค์การบริหารส่วนตำบลสวนปาน อำเภอเมือง นครปฐม จังหวัดนครปฐม จึงได้จัดทำแผนการพัฒนาบุคลากร ประจำปีงบประมาณ (พ.ศ.๒๕๕๘-๒๕๖๐) ขึ้น เพื่อใช้เป็นแนวทางในการ พัฒนาบุคลากรขององค์การบริหารส่วนตำบลสวนปาน เป็น เครื่องมือในการบริหารงานบุคคลของผู้บริหาร อีกทั้งยังเป็นการ พัฒนาเพื่อเพิ่มพูนความรู้ ทักษะ ทักษะที่ดี คุณธรรม จริยธรรมของบุคลากรองค์การบริหารส่วนตำบลสวนปานในการ ปฏิบัติงาน ราชการ

และบริการประชาชนได้อย่างมีประสิทธิภาพและประสิทธิผล โดยในการพัฒนาผู้ได้บังคับบัญชานั้น ต้องพัฒนา ๕ ด้าน ได้แก่

(๑) ด้านความรู้ทั่วไปในการปฏิบัติงาน ได้แก่ ความรู้ที่เกี่ยวข้องกับการปฏิบัติงาน โดยทั่วไป เช่น ระเบียบ กฎหมาย นโยบายสำคัญของรัฐบาล สถานที่ โครงสร้างของนโยบายต่างๆ เป็นต้น

(๒) ด้านความรู้และทักษะเฉพาะของงานในแต่ละตำแหน่ง ได้แก่ ความรู้ความสามารถในการปฏิบัติงานของตำแหน่งหนึ่งตำแหน่งใด โดยเฉพาะ เช่น งานฝึกอบรม งานบริหารงานบุคคล งานวิเคราะห์ งานการเงิน งานด้านช่าง ฯ

(๓) ด้านการบริหาร ได้แก่ รายละเอียดที่เกี่ยวกับการบริหารงานและการบริการประชาชน เช่น ในเรื่องการวางแผน การมอบหมายงาน การจูงใจ การประสานงาน เป็นต้น

(๔) ด้านคุณสมบัติส่วนตัว ได้แก่ การช่วยเสริมบุคลิกที่ดี ส่งเสริมให้สามารถปฏิบัติงานร่วมกับบุคคลอื่นได้อย่างราบรื่น และมีประสิทธิภาพ ประสิทธิผล เช่น มนุษย์สัมพันธ์การทำงาน การสื่อสารและสื่อความหมาย การเสริมสร้างสุขภาพอนามัย เป็นต้น

(๕) ด้านศีลธรรม คุณธรรม และจริยธรรม ได้แก่ การพัฒนาคุณธรรมและจริยธรรมในการปฏิบัติงาน เช่น จริยธรรมในการปฏิบัติงาน การพัฒนาคุณภาพชีวิต เพื่อประสิทธิภาพในการปฏิบัติงานและการปฏิบัติงานอย่างมีความสุข เพื่อให้สอดคล้องกับแนวทางดังกล่าว องค์การบริหารส่วนตำบลสวนป่า จึงได้จัดทำแผนพัฒนาบุคลากร ประจำปีงบประมาณ ๒๕๕๘-๒๕๖๐ ขึ้น เพื่อใช้เป็นแนวทางในการพัฒนาบุคลากร เป็นเครื่องมือในการบริหารงานบุคคลของผู้บริหาร อีกทั้งยังเป็นการพัฒนาเพื่อเพิ่มพูนความรู้ ทักษะ ทศนคติที่ดี คุณธรรม จริยธรรม ของบุคลากรองค์การบริหารส่วนตำบลสวนป่า ในการปฏิบัติงานราชการและบริการประชาชนได้อย่างมีประสิทธิภาพและประสิทธิผล

ในการจัดทำแผนพัฒนาบุคลากรจะต้องมีการรวบรวมและจัดทำฐานข้อมูลข่าวสารให้ครบถ้วน ทันสมัย ซึ่งได้แก่ ข้อมูลเบื้องต้นในด้านการเมืองการปกครอง เศรษฐกิจ สังคม ฯลฯ โดยข้อมูลควรแสดงแนวโน้มที่เปลี่ยนแปลงไป บุคลิกลักษณะของบุคลากรแต่ละคน ความต้องการ ความคาดหวัง และความต้องการของบุคลากรในองค์กร การวิเคราะห์ศักยภาพเพื่อประเมินสถานภาพการพัฒนาเป็นการประเมินโดยวิเคราะห์ถึงโอกาส และภาวะคุกคามหรือข้อจำกัด อันเป็นภาวะแวดล้อมภายนอกที่มีผลต่อการพัฒนา รวมทั้งการวิเคราะห์จุดอ่อน จุดแข็งของบุคลากรในองค์กร อันเป็นสภาพแวดล้อมภายในองค์กร ซึ่งทั้งหมดเป็นการประเมินสถานภาพในปัจจุบันโดยเป็นการตอบคำถามว่า ปัจจุบันบุคลากรในองค์กรสถานภาพการพัฒนาอยู่จุดไหน สำหรับใช้เป็นประโยชน์ในการกำหนดการวางแผนพัฒนาบุคลากรในอนาคตทั้งนี้ โดยใช้เทคนิค Swot analysis การพิจารณาถึงปัจจัยภายใน ได้แก่จุดแข็ง (Strength - S) จุดอ่อน (Weak - W) และปัจจัยภายนอกได้แก่ โอกาส (Opportunity - O) และอุปสรรค (Threat - T) เป็นเครื่องมือ

#### จุดแข็ง

- กำหนดนโยบายการพัฒนาบุคลากรเองภายใต้กฎหมาย
- เป็นองค์กรของรัฐ มีฐานะเป็นนิติบุคคล
- มีสถาบันพัฒนาบุคลากรท้องถิ่น
- มีบทบาทหน้าที่ตามกฎหมายชัดเจน
- มีความพร้อมในด้านงบประมาณในการพัฒนา

### จุดอ่อน

- บุคลากรในองค์กรขาดแรงจูงใจในการพัฒนาตนเอง
- การแข่งขันระหว่างองค์กรมีน้อย
- บุคลากรไม่เพียงพอ ไม่มีเวลาเข้ารับการฝึกอบรม

### โอกาส

- รัฐบาลส่งเสริมการพัฒนาบุคลากร
- สถาบันพัฒนาบุคลากร มีหลักสูตรในการฝึกอบรมที่หลากหลาย
- ผู้บริหารให้ความสำคัญกับการพัฒนาบุคลากร

### อุปสรรค

- กฎระเบียบไม่ทันสมัย ปรับไม่ทันกับภาวะเศรษฐกิจและสังคมที่เปลี่ยนแปลง
- หลักสูตรที่เปิดอบรมบางหลักสูตรไม่สอดคล้องกับความต้องการของผู้อบรม
- หลักสูตรที่เปิดอบรมบางหลักสูตรมีค่าใช้จ่ายในการฝึกอบรมสูง

## ๒. วัตถุประสงค์และเป้าหมายการพัฒนา

๒.๑ เพื่อพัฒนาบุคลากรให้มีสมรรถนะด้านความคิด มุ่งมั่นที่จะเป็นคนดี มีจิตสำนึกในการพัฒนาตนเองเพื่อให้รู้วิธีคิดอย่างมีระบบ รู้วิธีคิดที่ถูกต้อง มีทักษะในการใช้ความคิด ( Conceptual Skills) เพื่อการบริหารและการปฏิบัติงานที่มีประสิทธิผล

๒.๒ เพื่อพัฒนาบุคลากรให้มีสมรรถนะด้านมนุษย์ มุ่งมั่นที่จะเข้าใจและตระหนักรู้ในคุณค่าของตนเองและคุณค่าของผู้อื่น มีทักษะในการปฏิสัมพันธ์กับผู้อื่น ( Human Skills) เพื่อการบริหารและปฏิบัติงานอย่างมีประสิทธิภาพ

๒.๓ เพื่อพัฒนาบุคลากรให้มีสมรรถนะด้านงาน มุ่งมั่นที่จะเป็นคนเก่ง มีทักษะในการบริหารและปฏิบัติงาน ( Technical Skills) โดยเฉพาะสมรรถนะในการบริหารและปฏิบัติงานตามโครงการภายใต้แผนยุทธศาสตร์การพัฒนาขององค์การบริหารส่วนตำบล และโครงการภายใต้แผนยุทธศาสตร์กรมส่งเสริมการปกครองท้องถิ่น เพื่อให้มีความพร้อมในการขับเคลื่อนยุทธศาสตร์ของกระทรวงและยุทธศาสตร์ของกรมส่งเสริมการปกครองท้องถิ่นได้อย่างมีประสิทธิภาพ รวมทั้งการบริหารและปฏิบัติงานตามภารกิจหลักของหน่วยงานต่าง ๆ ที่ให้ความร่วมมือและประสานงานขับเคลื่อนยุทธศาสตร์ในส่วนราชการต่าง ๆ ได้อย่างมีประสิทธิภาพ

## ๓. เป้าหมาย

### ๓.๑ เป้าหมายเชิงปริมาณ

๑. บุคลากรในสังกัดองค์การบริหารส่วนตำบลสวนป่าอันประกอบด้วย พนักงานส่วนตำบลและพนักงานจ้าง ได้รับการพัฒนาการเพิ่มพูนความรู้ มีความสามารถ ทักษะ คุณธรรมและจริยธรรมในการปฏิบัติงานทุกคน

๒. ประชาชนตำบลสวนป่าอัน ได้รับการบริการที่ดี สะดวก รวดเร็ว ไม่น้อยกว่าร้อยละ ๘๕

### ๓.๒ เป้าหมายเชิงคุณภาพ

๑. บุคลากรในสังกัดองค์การบริหารส่วนตำบลสวนป่าทุกคน ที่ได้เข้ารับการพัฒนาเพิ่มพูนความรู้ ทักษะ คุณธรรมและจริยธรรมในการปฏิบัติงาน สามารถนำความรู้ที่ได้รับมาใช้ประโยชน์ในการปฏิบัติงานเพื่อบริการประชาชนได้อย่างมีประสิทธิภาพ ประสิทธิภาพ ตามแนวทางการบริหารกิจการบ้านเมืองที่ดี

๒. ประชาชนตำบลสวนป่า ได้รับการบริการที่ดี มีคุณภาพชีวิตที่ดีขึ้น

### ๔. ขอบเขตและแนวทางในการจัดทำแผนการพัฒนาบุคลากร

คณะกรรมการจัดทำแผนการพัฒนาบุคลากรขององค์การบริหารส่วนตำบล เห็นสมควรให้จัดทำ แผนการพัฒนาบุคลากร โดยให้มีขอบเขต เนื้อหาครอบคลุมในมิติด้านต่างๆ ดังต่อไปนี้

๑) การกำหนดหลักสูตรการพัฒนาหลักสูตรการพัฒนา วิธีการพัฒนา ระยะเวลาและงบประมาณในการ พัฒนาพนักงานส่วนตำบล ให้มีความสอดคล้องกับตำแหน่งและระดับตำแหน่งในแต่ละสายงาน ที่ดำรงอยู่ตามกรอบแผน อัตรากำลัง ๓ ปี

๒) ให้บุคลากรขององค์การบริหารส่วนตำบลสวนป่า ต้องได้รับการพัฒนาความรู้ความสามารถใน หลักสูตรใดหลักสูตรหนึ่ง หรือหลายหลักสูตรอย่างน้อย ปีละ ๑ ครั้งหรือตามที่ผู้บริหารท้องถิ่นเห็นสมควร ดังนี้

- (๑) หลักสูตรความรู้พื้นฐานในการปฏิบัติราชการ
- (๒) หลักสูตรการพัฒนาเกี่ยวกับงานในหน้าที่รับผิดชอบ
- (๓) หลักสูตรความรู้ และทักษะเฉพาะของงานในแต่ละตำแหน่ง
- (๔) หลักสูตรด้านการบริหาร
- (๕) หลักสูตรด้านคุณธรรมและจริยธรรม

๓) วิธีการพัฒนาบุคลากร ให้องค์การบริหารส่วนตำบลสวนป่า เป็นหน่วยดำเนินการเอง หรือดำเนินการ ร่วมกับ ก.อบต. จังหวัดนครปฐม หรือหน่วยงานอื่นโดยวิธีการพัฒนาวิธีใดวิธีหนึ่งหรือหลายวิธีก็ได้ ตามความจำเป็น และความเหมาะสม ดังนี้

- (๑) การปฐมนิเทศ
- (๒) การฝึกอบรม
- (๓) การศึกษาหรือดูงาน
- (๔) การประชุมเชิงปฏิบัติการ หรือการสัมมนา
- (๕) การสอนงาน การให้คำปรึกษาหรือวิธีการอื่นที่เหมาะสม

๔) งบประมาณในการดำเนินการพัฒนา องค์การบริหารส่วนตำบลสวนป่า ต้องจัดสรร งบประมาณสำหรับการพัฒนาบุคลากรตามแผนการพัฒนาบุคลากรอย่างชัดเจนแน่นอนโดยคำนึงถึงความประหยัดคุ้มค่า เพื่อให้การพัฒนาบุคลากรเป็นไปอย่างมีประสิทธิภาพและประสิทธิผล

### ๕. ขั้นตอนการดำเนินงาน

#### ๕.๑ การเตรียมการและการวางแผน

- ๑) แต่งตั้งคณะทำงานเพื่อดำเนินการจัดทำแผนพัฒนาบุคลากร
- ๒) พิจารณาเหตุผลและความจำเป็น ในการพัฒนาโดยการศึกษาวิเคราะห์ดูว่า ผู้ใต้บังคับบัญชาแต่ละคน สมควรต้องได้รับการพัฒนาด้านใดบ้าง จึงจะปฏิบัติงานได้สำเร็จอย่างมีประสิทธิภาพและปฏิบัติงานได้ตามมาตรฐานที่กำหนดไว้
- ๓) กำหนดประเภทของความจำเป็น ได้แก่ ด้านความรู้ทั่วไปในการปฏิบัติงาน ด้านความรู้และทักษะ เฉพาะของงานในแต่ละตำแหน่ง ด้านการบริหาร ด้านคุณสมบัติส่วนตัว และด้านคุณธรรมจริยธรรม

## ๕.๒ การดำเนินการพัฒนา

๑) การเลือกวิธีพัฒนาผู้อยู่ใต้บังคับบัญชาที่เหมาะสม เมื่อผู้บังคับบัญชาได้ข้อมูลที่เป็นประโยชน์ต่อการ พัฒนาผู้อยู่ใต้บังคับบัญชา จากการหาความจำเป็นในการพัฒนาแล้ว ผู้บังคับบัญชา ควรนำข้อมูลเหล่านั้นมาพิจารณากำหนด กลุ่มเป้าหมาย และเรื่อง que ผู้อยู่ใต้บังคับบัญชาจำเป็นต้องได้รับการพัฒนาได้แก่ การคัดเลือกบุคคลที่สมควรจะได้รับ พัฒนา และเลือกประเด็นที่จะให้มีการพัฒนา โดยสามารถเลือกแนวทางหรือวิธีการพัฒนาได้หลายรูปแบบตามความ เหมาะสม เช่น การให้ความรู้ การ สับเปลี่ยนหน้าที่ความรับผิดชอบ การฝึกอบรม การดูงาน การประชุมเชิงปฏิบัติการและ การสัมมนา เป็นต้น

๒) วิธีพัฒนาผู้ใต้บังคับบัญชา ผู้บังคับบัญชาสามารถพัฒนาผู้อยู่ใต้บังคับบัญชา โดยเลือกแนวทางการ พัฒนาได้หลายอย่าง โดยอาจจัดทำเป็นโครงการเพื่อดำเนินการเอง หรือเข้าร่วม สมทบกับหน่วยราชการอื่น หรือว่าจ้าง องค์กรเอกชนที่มีความรู้ความชำนาญเฉพาะด้านเป็นผู้ดำเนินการ รายละเอียดขั้นตอนการดำเนินงานการพัฒนาบุคลากรตามแผนการพัฒนาบุคลากร มีดังนี้

### แผนภาพแสดงขั้นตอนการดำเนินงานการพัฒนาบุคลากร

#### เริ่มต้น

- ๑.๑ แต่งตั้งคณะทำงาน
- ๑.๒ พิจารณาเหตุผลและความจำเป็น
- ๑.๓ กำหนดประเภทของความจำเป็น

#### ๑. การเตรียมการและการวางแผน

การดำเนินการ โดยอาจดำเนินการเอง หรือร่วมกับหน่วยราชการอื่น หรือว่าจ้างเอกชน ดำเนินการและเลือกรูปแบบวิธีการที่เหมาะสมเช่น

- การปฐมนิเทศ
- การสอนงาน การให้คำปรึกษา
- การสับเปลี่ยนหน้าที่รับผิดชอบ
- การฝึกอบรม
- การดูงาน
- การประชุมเชิงปฏิบัติการ/สัมมนา
- ฯลฯ

#### ๒. การดำเนินการ/วิธีดำเนินการ

จัดให้มีระบบตรวจสอบติดตามและประเมินผล เพื่อให้ทราบถึงความสำเร็จ ความรู้ ความสามารถ และผลการปฏิบัติงาน



### ๓. การติดตามและประเมินผล

การติดตามและประเมินผลการพัฒนาบุคลากร คณะกรรมการจัดทำแผนการพัฒนาบุคลากรขององค์การ บริหารส่วนตำบลบ้านไทร ได้ปฏิบัติตามประกาศคณะกรรมการพนักงานเทศบาลจังหวัดบุรีรัมย์ เรื่อง หลักเกณฑ์ และเงื่อนไขเกี่ยวกับการบริหารงานบุคคลขององค์การบริหารส่วนตำบล ลงวันที่ ๒๐ พฤศจิกายน ๒๕๔๕ ในการติดตามและประเมินผลการพัฒนา ดังนี้

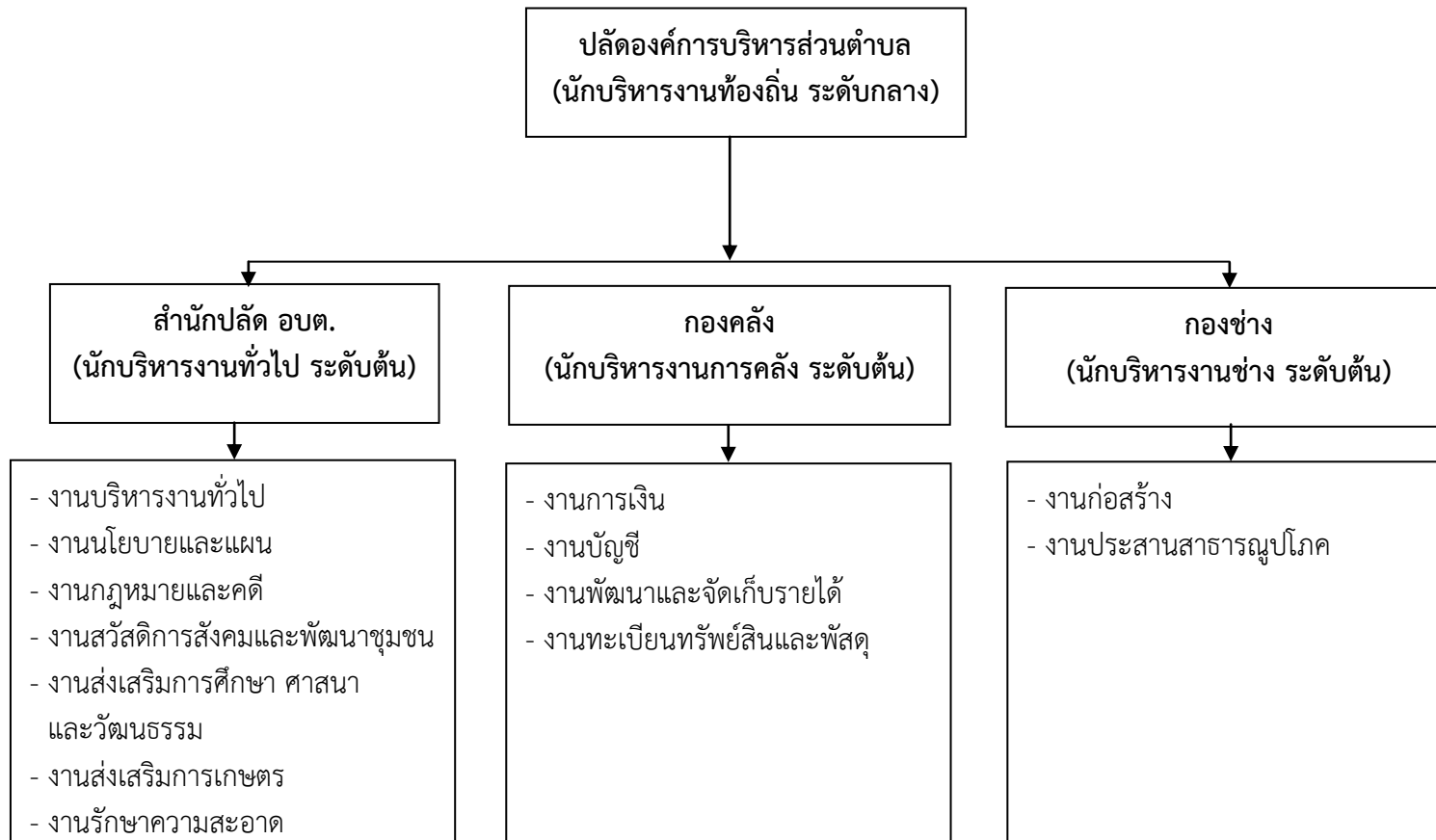
- ๑) ผู้บังคับบัญชาหมั่นติดตามการพัฒนาอย่างใกล้ชิดและให้มีการประเมินผลการพัฒนา เมื่อผ่านการ ประเมินผลแล้ว ถือว่าผู้นั้นได้รับการพัฒนาแล้ว
- ๒) ติดตามและประเมินผลโดยคณะกรรมการตรวจรับรองมาตรฐานการปฏิบัติราชการขององค์กรปกครองส่วนท้องถิ่น

### ๖. ข้อมูลด้านบุคลากร

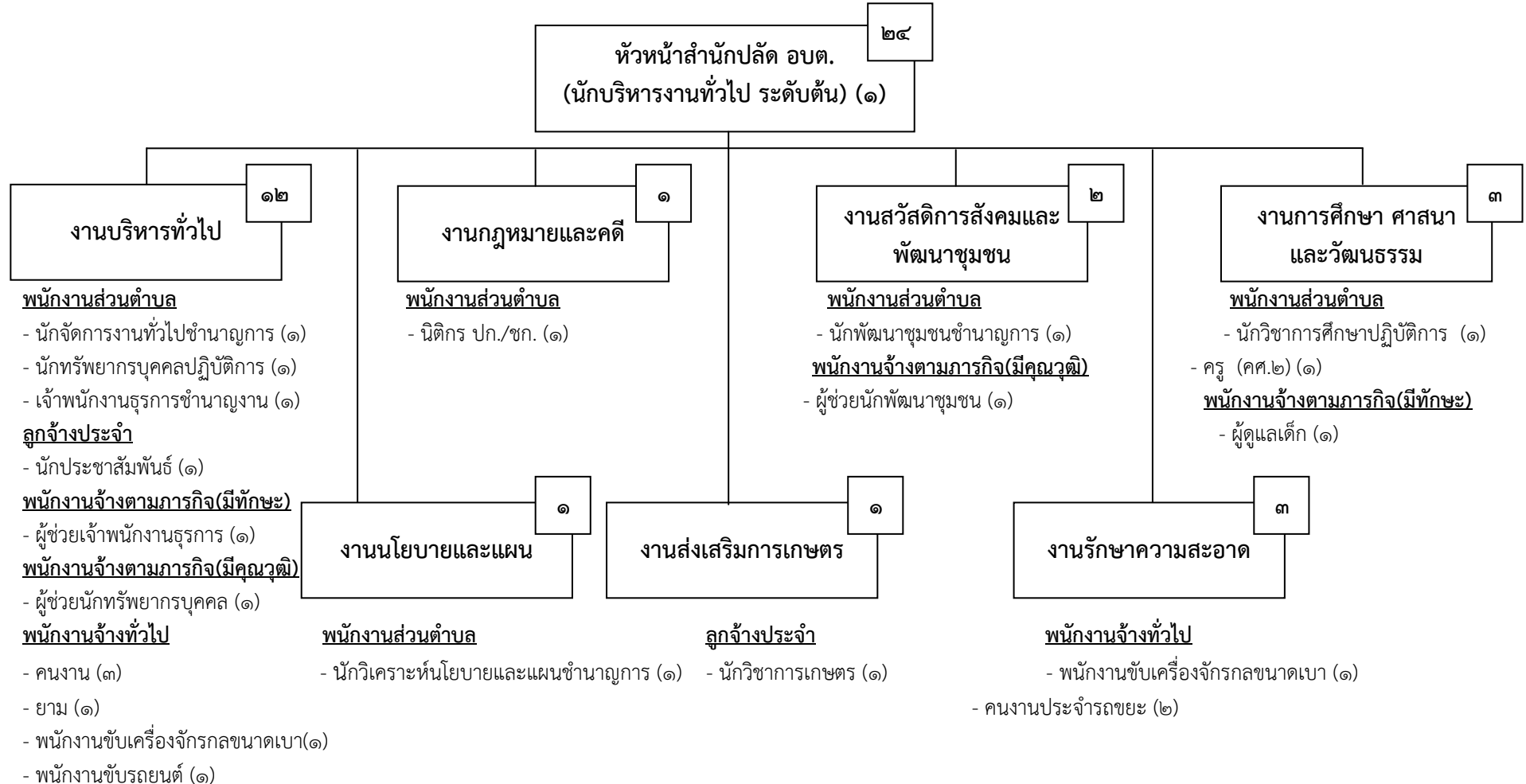
๖.๑ อัตรากำลังตามแผนอัตรากำลัง ตามแผนอัตรากำลังสามปี พ.ศ.๒๕๖๔ - ๒๕๖๖ กำหนดโครงสร้างการแบ่งส่วนราชการตามอัตรากำลังไว้ ดังนี้

แผนภูมิโครงสร้างการแบ่งส่วนราชการตามแผนอัตรากำลัง ๓ ปี(พ.ศ.๒๕๖๔-๒๕๖๖)

กรอบโครงสร้างส่วนราชการขององค์การบริหารส่วนตำบลสวนป่า

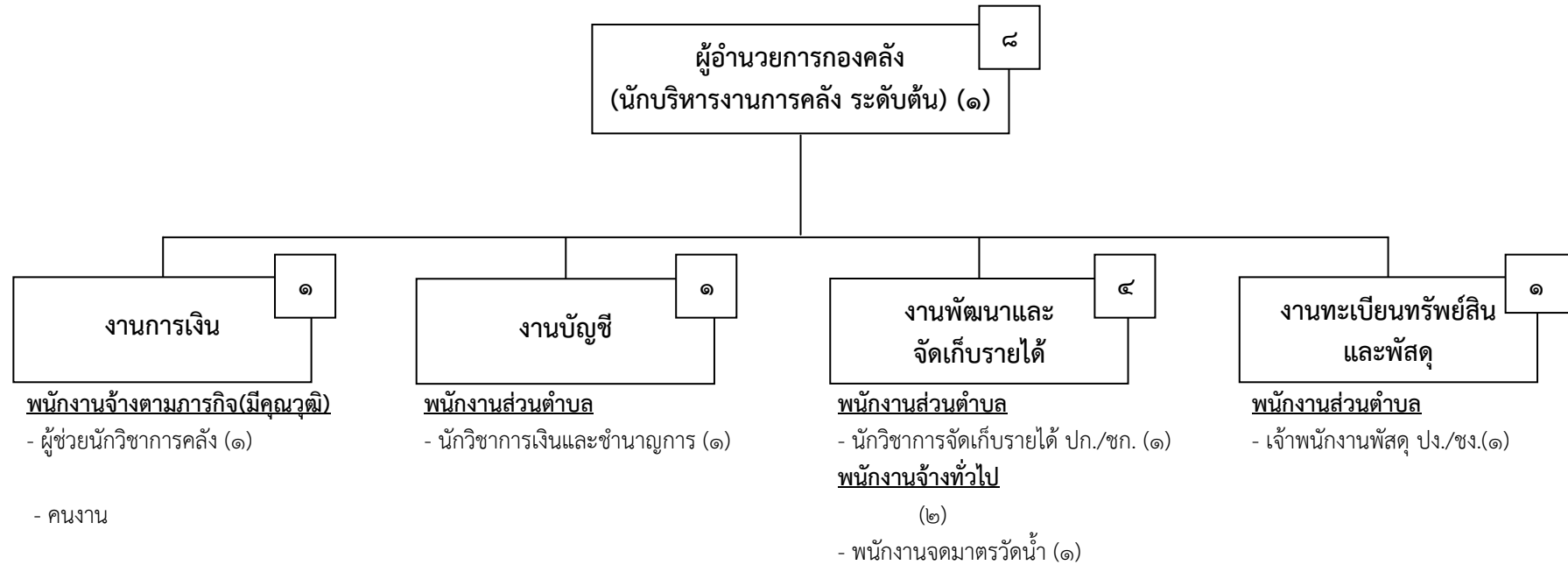


โครงสร้างสำนักงานปลัด องค์การบริหารส่วนตำบลสวนป่า



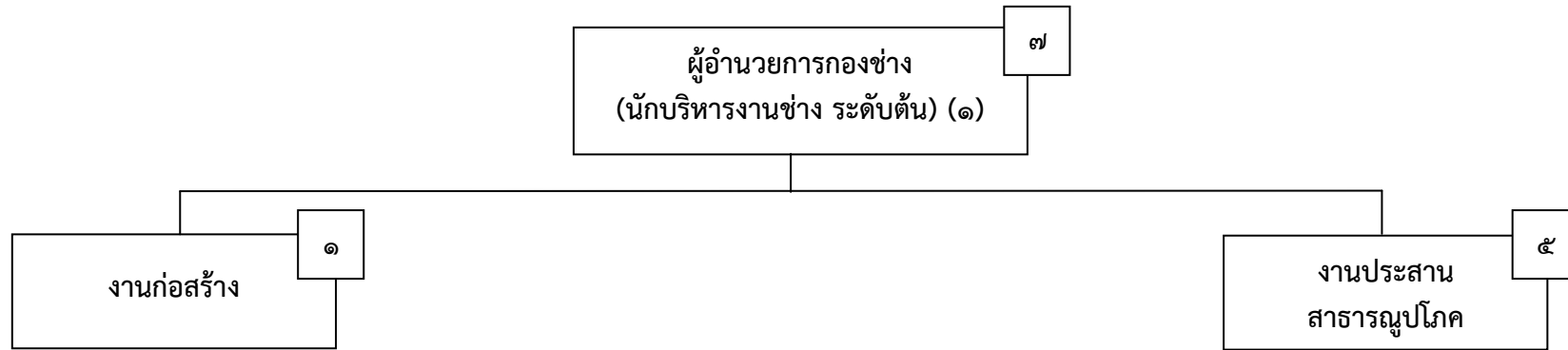
ระดับ	ทั่วไป				วิชาการ					อำนวยการท้องถิ่น			ครู	พนักงานส่วนตำบล	ลูกจ้างประจำ	พนักงานจ้าง	
	ปง.	ชง.	อว.	ปง./ชง.	ปก.	ชก.	ชพ.	ชช.	ปก./ชก.	ต้น	กลาง	สูง				ตามภารกิจ	ทั่วไป
จำนวน	-	๑	-	-	๒	๓	-	-	๑	๑	-	-	๑	๙	๒	๔	๙

โครงสร้างของกองคลัง องค์การบริหารส่วนตำบลสวนป่า



ระดับ	ทั่วไป				วิชาการ					อำนวยการท้องถิ่น			พนักงานส่วนตำบล	ลูกจ้างประจำ	พนักงานจ้าง	
	ปง.	ชง.	อว.	ปง./ชง.	ปก.	ชก.	ชพ.	ชช.	ปก./ชก.	ต้น	กลาง	สูง			ตามภารกิจ	ทั่วไป
จำนวน	-	-	-	๑	-	๑	-	-	๑	๑	-	-	๔	-	๑	๓

โครงสร้างของกองช่าง องค์การบริหารส่วนตำบลสวนป่า



พนักงานส่วนตำบล

- นายช่างโยธาชำนาญงาน (๑)
- พนักงานผลิตน้ำประปา (๑)

พนักงานจ้างทั่วไป

- คนงาน (๔)

ระดับ	ทั่วไป				วิชาการ					อำนวยการท้องถิ่น			พนักงานส่วนตำบล	ลูกจ้างประจำ	พนักงานจ้าง	
	ปง.	ชง.	อว.	ปง./ชง.	ปก.	ชก.	ชพ.	ชช.	ปก./ชก.	ต้น	กลาง	สูง			ตามภารกิจ	ทั่วไป
จำนวน	-	๑	-	-	-	-	-	-	-	๑	-	-	๒	-	-	๕



## ๗. การวิเคราะห์บุคคลากร

การวิเคราะห์บุคคลากร ( Personal Analysis) ใช้หลักการวิเคราะห์แบบ SWOT ซึ่งเป็นการวิเคราะห์แบบเดียวกับการวางแผนพัฒนาองค์การบริหารส่วนตำบลที่กรมส่งเสริมการปกครองท้องถิ่นกำหนดไว้ เพื่อให้การอ่านผลการวิเคราะห์เป็นไปในทางเดียวกันและเข้าใจได้ง่าย

### การวิเคราะห์ตัวบุคคลากร

<p style="text-align: center;"><b>S</b> <b>จุดแข็ง</b></p>	<p style="text-align: center;"><b>W</b> <b>จุดอ่อน</b></p>
<p style="text-align: center;"><b>O</b> <b>โอกาส</b></p>	<p style="text-align: center;"><b>T</b> <b>ข้อจำกัด</b></p>

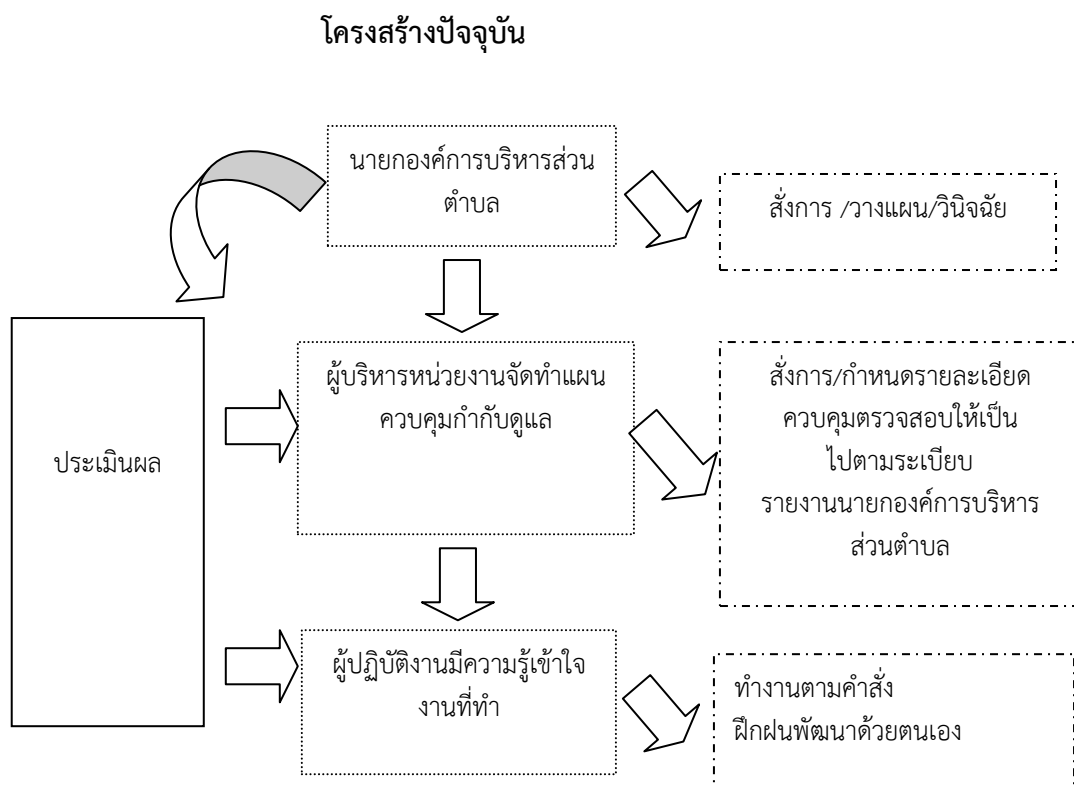
<ol style="list-style-type: none"><li>1. มีภูมิทำเลอยู่ในพื้นที่ใกล้ อบต.บริหารส่วนตำบล</li><li>2. มีอายุเฉลี่ย ๓๕-๔๐ ปีเป็นวัยทำงาน</li><li>3. มีผู้หญิงมากกว่าผู้ชายทำให้การทำงานละเอียดรอบคอบไม่มีพฤติกรรมเสี่ยง ๔.กับการทุจริต</li><li>4. มีการพัฒนาศึกษาหาความรู้เพิ่มเติม ๕. ไม่ศึกษาความรู้เพิ่มเติม</li><li>5. เป็นคนในชุมชนสามารถทำงานคล่องตัว ๖. ไม่ปรับตัวให้เข้ากับการทำงานในปัจจุบันที่ต้องใช้เทคโนโลยีสมัยใหม่</li><li>6. มีมนุษยสัมพันธ์ดี</li></ol>	<ol style="list-style-type: none"><li>๑.. มีความรู้ไม่เพียงพอกับภารกิจขององค์การ</li><li>๒.. ทำงานในลักษณะใช้ความคิดส่วนตัวเป็นหลัก</li><li>๓.. มีภาระหนี้สิน</li><li>๔. ใช้ระบบเครือข่ายมากเกินไปไม่คำนึงถึงกฎระเบียบของราชการ</li><li>๕. ไม่ศึกษาความรู้เพิ่มเติม</li><li>๖. ไม่ปรับตัวให้เข้ากับการทำงานในปัจจุบันที่ต้องใช้เทคโนโลยีสมัยใหม่</li></ol>
<ol style="list-style-type: none"><li>๑.. มีความใกล้ชิดชิดคุ้นเคยกับประชาชนรายจ่าย ทำให้เกิดความร่วมมือในการทำงานได้ง่าย ๒.</li><li>๒.. มีความจริงใจในการพัฒนา อบต. อุทิศตนได้ ตลอดเวลา</li><li>๓.. ชุมชนยังมีความคาดหวังในตัวผู้บริหารและการทำงานของ อบต. ในฐานะตัวแทน</li></ol>	<ol style="list-style-type: none"><li>๑.. ส่วนมากมีเงินเดือน/ ค่าจ้างน้อย รายได้ไม่พอ</li><li>๒. ระดับความรู้ไม่พอกับความยากของงาน</li><li>๓.. พื้นที่กว้างทำให้บุคลากรที่มีอยู่ไม่พอให้บริการ</li><li>๔.. บุคลากรมีภาระต้องดูแลครอบครัว และต่อสู้อุปสรรคเศรษฐกิจทำให้มีเวลาให้ชุมชนจำกัด</li></ol>

### การวิเคราะห์ในระดับองค์กร

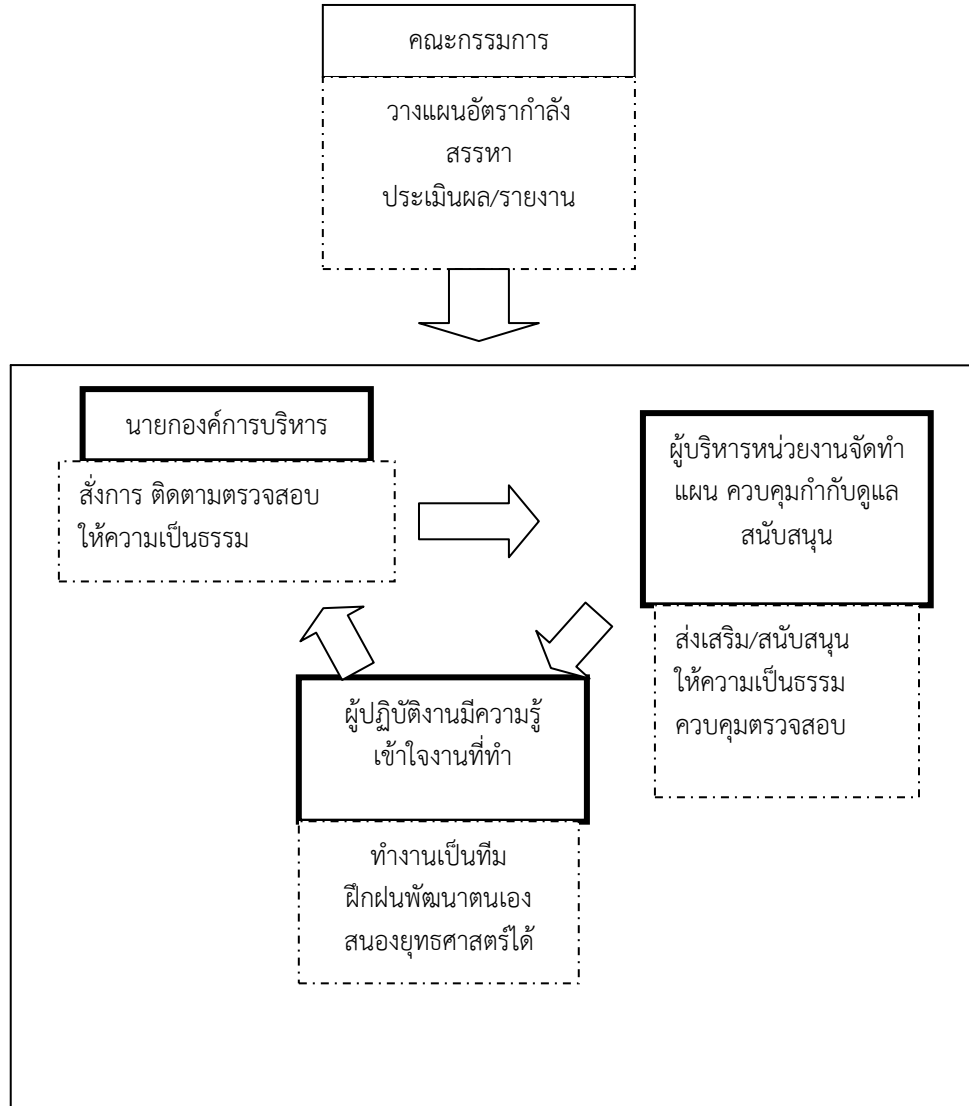
<p style="text-align: center;"><b>S</b> <b>จุดแข็ง</b></p>	<p style="text-align: center;"><b>W</b> <b>จุดอ่อน</b></p>
<p style="text-align: center;"><b>O</b> <b>โอกาส</b></p> <ol style="list-style-type: none"><li>1. บุคลากรมีความรักถิ่นไม่ต้องการย้ายที่</li><li>2. การเดินทางสะดวกทำงานเกินเวลาได้</li><li>3. อยู่ในวัยทำงานสามารถรับรู้และปรับตัวได้เร็ว</li><li>4. มีความรู้เฉลี่ยระดับปริญญาตรี</li><li>5. ผู้บริหารระดับหน่วยงานมีความเข้าใจในการทำงานสามารถสนองตอบนโยบายได้ดี</li><li>๖. มีระบบบริหารงานบุคคล</li></ol>	<p style="text-align: center;"><b>T</b> <b>ข้อจำกัด</b></p> <ol style="list-style-type: none"><li>๑.. ขาดความกระตือรือร้น</li><li>๒.. มีภาระหนี้สินทำให้ทำงาน ไม่เต็มที่</li><li>๓.. ขาดบุคลากรที่มีความรู้เฉพาะทางวิชาชีพ</li><li>๔.. พื้นที่พัฒนากว้าง ปัญหามากทำให้บางสายงานมีบุคลากรไม่เพียงพอหรือไม่มี</li><li>๕.. วัสดุอุปกรณ์เครื่องมือเครื่องใช้ในงานบริการสาธารณะบางประเภทไม่มี /ไม่พอ</li></ol> <ol style="list-style-type: none"><li>๑.. ประชาชนร่วมมือพัฒนา อบต.ดี</li><li>๒.. มีความคุ้นเคยกันทั้งหมดทุกคน ชุมชน</li><li>๓.. บุคลากรมีถิ่นที่อยู่กระจายทั่วเขต อบต. ทำให้รู้สภาพพื้นที่ ทักษะคติของประชาชนได้ดี</li><li>๔.. บุคลากรมีการพัฒนาความรู้ปริญญาตรี , ปริญญาโทเพิ่มขึ้น หลากหลายจึงจะทำงานได้</li><li>๕.. อบต.ให้การส่งเสริมและสนับสนุนเข้ารับการ ฝึกอบรมตามหลักสูตรต่างๆ ๓. ขององค์การบริหารส่วนตำบล ความหนาแน่นต่อจำนวนประชากร และภารกิจ</li></ol>



## การวิเคราะห์โครงสร้างการพัฒนาบุคลากร



การพัฒนาบุคลากรในโครงสร้างใหม่ขององค์การบริหารส่วนตำบลสวนป่าอน จะเป็นการพัฒนาโดยให้ประชาชนมีส่วนร่วมและใช้ระบบเปิด โดยบุคลากรต้องสามัคคีและมีความสัมพันธ์กันเพื่อให้ได้บุคลากรที่มีคุณภาพ มีคณะกรรมการทำหน้าที่วางแผนอัตรากำลังสรรหาทั้งการบรรจุแต่งตั้ง การโอนย้าย และประเมินผลเพื่อการเลื่อนระดับตำแหน่ง การพิจารณาความดีความชอบ และการต่อสัญญาจ้าง โครงสร้างการพัฒนาบุคลากรขององค์การบริหารส่วนตำบลสวนป่าอนที่จะปรับปรุงจึงเป็นดังนี้

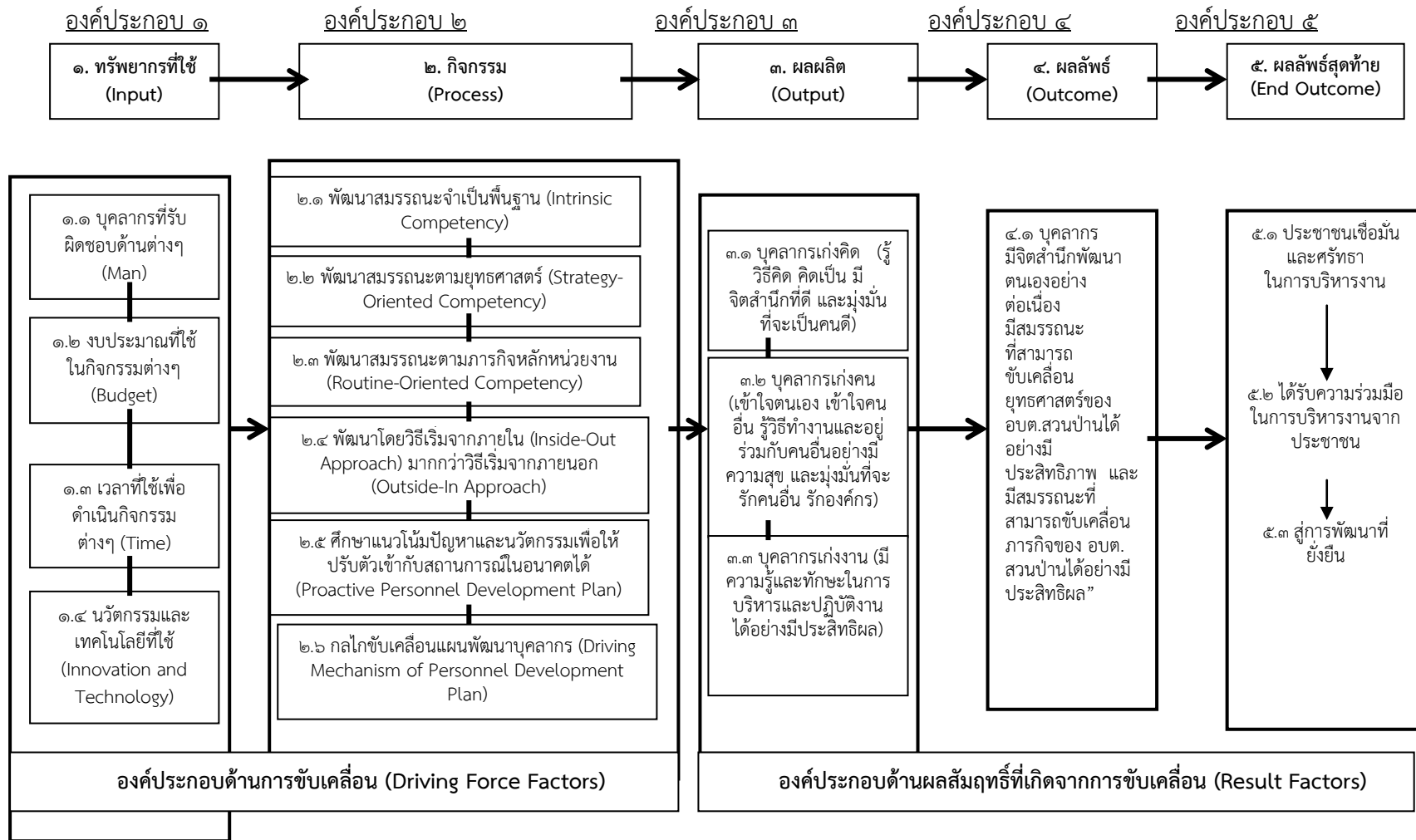


### วิสัยทัศน์การบริหารงานบุคคล

“ภายในปี ๒๕๖๔-๒๕๖๖ บุคลากรขององค์การบริหารส่วนตำบลสวนป่า จะมีความก้าวหน้ามั่นคงในชีวิต มีความรู้ความสามารถ มีความชำนาญการในหน้าที่ มีอัธยาศัยเต็มใจให้บริการประชาชน และประชาชนต้องได้รับความพึงพอใจในการให้บริการของเจ้าหน้าที่”



### กรอบแนวความคิดแผนพัฒนาบุคลากร (Conceptual Framework in Personnel Development Plan)



## บทที่ ๒

### แนวทางการพัฒนาบุคลากร

การกำหนดแนวทางในการพัฒนาบุคลากรขององค์การบริหารส่วนตำบลสวนป่า  
ได้พิจารณาและให้ความสำคัญบุคลากรในทุกระดับทั้ง คณะผู้บริหาร,สภา อบต. พนักงานส่วนตำบล  
ทั้ง ๓ กอง และพนักงานจ้างขององค์การบริหารส่วนตำบลสวนป่า เพื่อให้ได้รับการพัฒนา  
ประสิทธิภาพทั้งทางด้านการปฏิบัติงาน, หน้าที่ ความรับผิดชอบ, ความรู้และทักษะเฉพาะของงานใน  
แต่ละตำแหน่ง, การบริหาร และคุณธรรมและจริยธรรม ดังนี้

#### สำนักงานปลัด

ประกอบด้วย

๑. ปลัดองค์การบริหารส่วนตำบล
๒. หัวหน้าสำนักปลัด
๓. นักวิเคราะห์นโยบายและแผน
๔. นักทรัพยากรบุคคล
๕. นักจัดการงานทั่วไป
๖. นักพัฒนาชุมชน
๗. นักวิชาการศึกษา
๘. นิติกร
๙. ครู
๑๐. เจ้าพนักงานธุรการ
๑๑. นักวิชาการประชาสัมพันธ์ (ลจ.)
๑๒. นักวิชาการเกษตร (ลจ.)

#### กองคลัง

ประกอบด้วย

๑. ผู้อำนวยการกองคลัง
๒. นักวิชาการเงินและบัญชี
๓. เจ้าพนักงานพัสดุ
๔. นักวิชาการจัดเก็บรายได้

#### กองช่าง

ประกอบด้วย

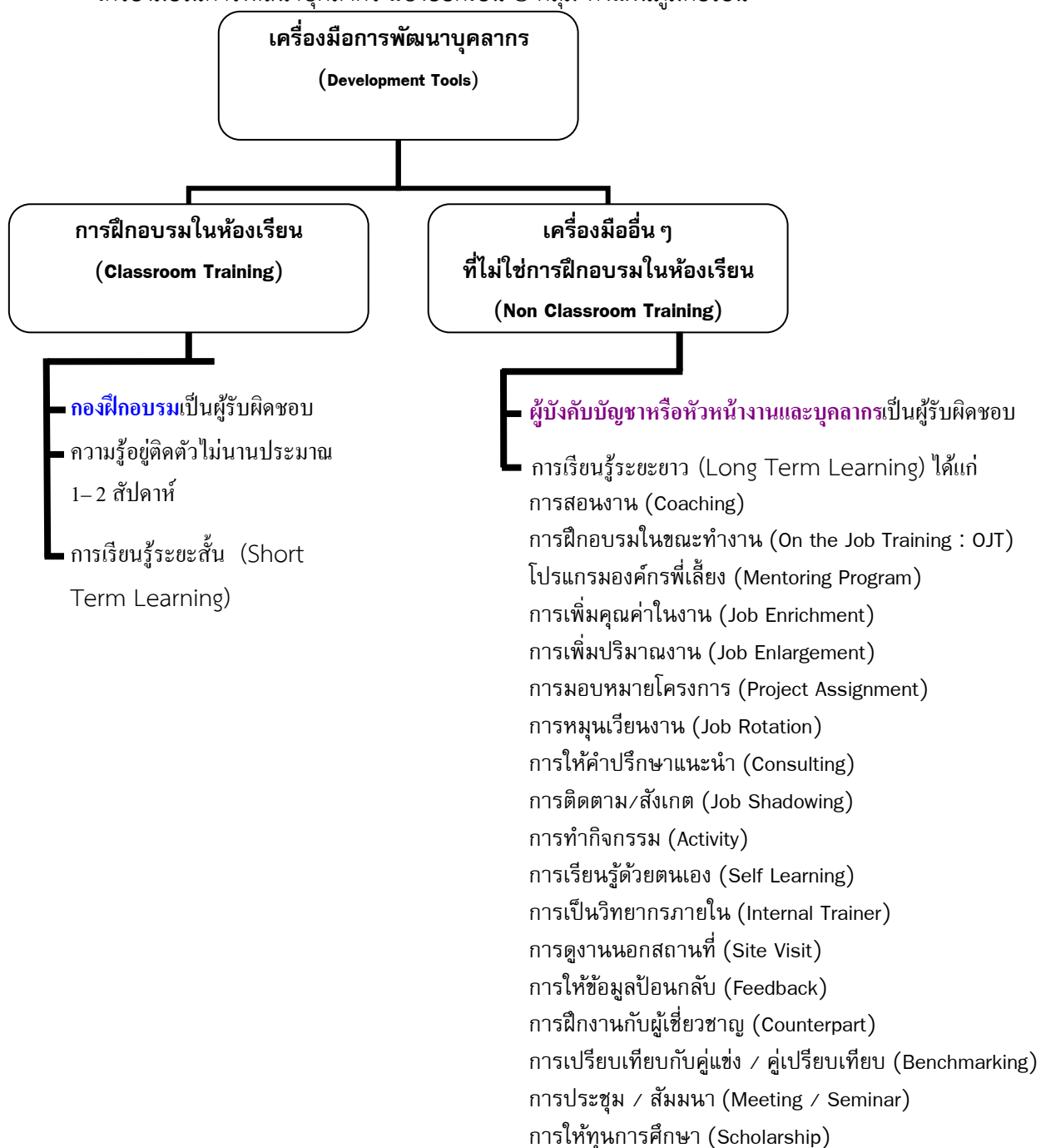
๑. ผู้อำนวยการกองช่าง
๒. นายช่างโยธา

หลักสูตรการพัฒนา วิธีการพัฒนาและระยะเวลาดำเนินการพัฒนา งบประมาณในการดำเนินการพัฒนา และการติดตามและประเมินผล

- (๑) หลักสูตรความรู้พื้นฐานที่ในการปฏิบัติราชการ
- (๒) หลักสูตรการพัฒนาเกี่ยวกับงานในหน้าที่รับผิดชอบ
- (๓) หลักสูตรความรู้และทักษะเฉพาะของงานในแต่ละตำแหน่ง
- (๔) หลักสูตรด้านการบริหาร
- (๕) หลักสูตรด้านคุณธรรมและจริยธรรม
- (๖) หลักสูตรพัฒนาบุคลิกภาพ
- (๗) หลักสูตรการบริหารจัดการองค์กร

เครื่องมือการพัฒนาบุคลากร (Development Tools)

เครื่องมือในการพัฒนาบุคลากร แบ่งออกเป็น ๒ กลุ่ม ดังแผนภูมิต่อไปนี้



ลักษณะเฉพาะของเครื่องมือการพัฒนาบุคลากร

เครื่องมือการพัฒนาบุคลากร	ลักษณะเฉพาะ	วัตถุประสงค์/เป้าหมาย
<p>๑.. การฝึกอบรมในห้องเรียน (Classroom Training)</p>	<p>เน้นการเรียนรู้จากผู้เรียนหลากหลาย กลุ่มงาน/ตำแหน่งงาน โดยมีสำนักงาน ปลัด (งานบริหารงานบุคคล) ทำหน้าที่ ดำเนินการจัดอบรม</p>	<p>๑.. ปรับปรุงจุดอ่อนหรือข้อที่ต้องพัฒนาของ บุคลากรให้มีประสิทธิภาพมากขึ้น                  ๒.. พัฒนาความสามารถที่เป็นจุดแข็งของ บุคลากรให้ดีขึ้นกว่าเดิม                  ๓.. เตรียมความพร้อมสำหรับตำแหน่งงานที่ สูงขึ้น ทำให้ผู้บังคับบัญชาและบุคลากรเกิด ความมั่นใจว่าจะสามารถรับผิดชอบงานที่ ได้รับมอบหมายเมื่อได้รับการเลื่อนตำแหน่ง งานในอนาคต                  ๔.. ใช้เป็นเครื่องมือคัดเลือกบุคลากรดาวเด่น (Talented People) หรือผู้สืบทอด ตำแหน่งงาน (Successors) ที่จะก้าวขึ้นสู่ ตำแหน่งงานระดับบริหารต่อไป</p>
<p>๒.. การสอนงาน (Coaching)</p>	<p>เน้นอธิบายรายละเอียดของงาน ไม่ จำเป็นจะต้องอยู่ในภาคสนามเท่านั้น อาจจะเป็นการสอนงานนอกภาคสนาม โดยส่วนใหญ่หัวหน้างานโดยตรงจะทำ หน้าที่สอนงานให้กับบุคลากร</p>	<p>๑. เพื่อแก้ปัญหาที่เกิดขึ้นในการทำงาน ผู้สอนชี้ให้เห็นแนวทางแก้ไข และให้ บุคลากรคิดแก้ไขปัญหาต่อเอง                  ๒. เพื่อพัฒนาอาชีพเป็นการเตรียมให้พร้อม ก่อนที่จะเลื่อนตำแหน่ง ผู้สอนต้องทบทวน ผลงาน ความสามารถที่มีอยู่ และกำหนด เป้าหมายในการสอนงาน โดยเน้นการ พัฒนาความสามารถในตำแหน่งที่บุคลากร จะเลื่อนขึ้นไป                  ๓.. เพื่อปรับปรุงและพัฒนางานให้มี ประสิทธิภาพมากขึ้น ผู้สอนจะต้องค้นหา ความสามารถที่โดดเด่น/ ที่ต้องปรับปรุง และจัดลำดับความสำคัญของความสามารถ ที่จะต้องพัฒนา หรือต้องการเสริมและ พัฒนา</p>

เครื่องมือการพัฒนาบุคลากร	ลักษณะเฉพาะ	วัตถุประสงค์/เป้าหมาย
<p>๓.. การฝึกอบรมในขณะทำงาน (On the Job Training : OJT)</p>	<p>เน้นการฝึกอบรมในภาคสนาม ฝึกปฏิบัติจริง โดยมีผู้สอนที่เป็นหัวหน้างานหรือบุคคลที่ได้รับมอบหมายให้ทำหน้าที่ประกบเพื่ออธิบายและชี้แนะ ซึ่งเครื่องมือนี้จะเกิดประโยชน์ได้ถ้าใช้คู่กับการสอนงาน</p>	<p>ใช้สำหรับบุคลากรใหม่ที่เพิ่งเข้ามาทำงาน สับเปลี่ยน โอนย้าย เลื่อนตำแหน่ง มีการปรับปรุงงานหรือต้องอธิบายงานใหม่ ๆ เพื่อสอนให้บุคลากรทราบและเรียนรู้เกี่ยวกับคู่มือ ขั้นตอนการปฏิบัติงาน (Procedure) วิธีการปฏิบัติงาน (Work Instruction) คู่มือการทำงาน (Manual) ระเบียบปฏิบัติที่เกี่ยวข้องกับการทำงาน (Rules &amp; Regulation) หรือเทคโนโลยีใหม่ ๆ เพื่อให้บุคลากรสามารถทำงานตามที่ได้รับมอบหมายได้อย่างมีประสิทธิภาพ</p>
<p>๔.. โปรแกรมองค์กรพี่เลี้ยง (Mentoring Program)</p>	<p>เน้นพัฒนาเรื่องจิตใจ การปรับตัว การทำงานร่วมกับผู้อื่นภายในองค์กร องค์กรบางแห่งเรียก Buddy Program ซึ่งบุคลากรจะมีพี่เลี้ยงที่ได้รับคัดเลือกให้ดูแลเอาใจใส่ และพูดคุยกับบุคลากรอย่างไม่เป็นทางการ</p>	<p>๑.. เพื่อดูแลและรักษาบุคลากรใหม่ให้สามารถปฏิบัติงานร่วมกับทุกคนในองค์กรได้อย่างมีความสุข สามารถปรับตัวเข้ากับองค์กร เพื่อนร่วมงาน และสภาพแวดล้อมในการทำงานที่แตกต่างจากองค์กรเดิมได้อย่างมีประสิทธิภาพ โดยมีพี่เลี้ยงทำหน้าที่ในการสร้างความสัมพันธ์ ความคุ้นเคย และบรรยากาศที่ดีในการทำงาน รวมทั้งเป็นแบบอย่าง (Role Model) ที่ดีให้แก่บุคลากรใหม่</p> <p>๒.. เพื่อช่วยบุคลากรที่กำลังจะปรับตำแหน่งให้เติบโตขึ้นในองค์กร พี่เลี้ยงจะทำหน้าที่ให้ข้อมูลที่เป็นประโยชน์ในการทำงานรวมถึงข้อควรระวังและความขัดแย้งที่อาจเกิดขึ้นจากงานใหม่ที่ได้รับมอบหมาย</p>



เครื่องมือการพัฒนาบุคลากร	ลักษณะเฉพาะ	วัตถุประสงค์/เป้าหมาย
<p>๕. การเพิ่มคุณค่าในงาน (Job Enrichment)</p>	<p>เน้นการมอบหมายงานที่ยาก หรือท้าทายมากขึ้น ต้องใช้ความคิดริเริ่ม การคิดเชิงวิเคราะห์ การวางแผนงานมากกว่าเดิมที่เคยปฏิบัติ</p>	<p>๑.. Renewal – การทำให้เกิดความแปลกใหม่ ไม่ให้บุคลากรเกิดความเบื่อหน่าย โดยการเปลี่ยนแปลงลักษณะงาน บุคคลที่จะต้องติดต่อประสานงานด้วย เปลี่ยนมุมมองหรือความคิดจากงานเดิม</p> <p>๒.. Exploration – การพัฒนาและการแสวงหาทักษะความชำนาญมากขึ้น พัฒนาสัมพันธภาพที่เกิดขึ้นจากการทำงานใหม่ ๆ</p> <p>๓.. Specialization – การชำนาญในงานเป็นพิเศษ ก่อให้เกิดความสามารถในการบริหารจัดการงานนั้นที่ลึกซึ้ง ยากและท้าทายมากขึ้น</p>
<p>๖.. การเพิ่มปริมาณงาน (Job Enlargement)</p>	<p>เน้นการมอบหมายงานที่มากขึ้น เป็นงานที่มีขั้นตอนงานคล้ายกับงานเดิมที่เคยปฏิบัติ หรืออาจจะเป็นงานที่แตกต่างจากเดิมที่เคยปฏิบัติ แต่งานที่ได้รับมอบหมายไม่ยากหรือไม่ต้องใช้ความคิดเชิงวิเคราะห์มากนัก</p>	<p>เพื่อเป็นการเพิ่มทักษะการทำงานให้กับบุคลากร โดยเฉพาะทักษะในด้านการบริหารจัดการ (Managerial Competency) ที่เพิ่มขึ้นจากการบริหารงานที่มีปริมาณที่มากขึ้นกว่าเดิมที่เคยปฏิบัติ ได้แก่ ทักษะการวางแผนงาน ทักษะการบริหารเวลา ทักษะการแก้ไขปัญหาและตัดสินใจ การบริหารทีมงาน การสอนและการพัฒนาทีมงาน (เหมาะสำหรับบุคลากรที่ทำงานเดิม ๆ ซ้ำ ๆ มาเป็นระยะเวลาานาน)</p>
<p>๗.. การมอบหมายโครงการ (Project Assignment)</p>	<p>เน้นการมอบหมายให้บุคลากรรับผิดชอบโครงการระยะยาว ไม่สามารถทำให้เสร็จภายในวันหรือสองวัน เป็นโครงการพิเศษที่บุคลากรจะต้องแยกตัวจากเดิมที่เคยปฏิบัติ หรือเป็นโครงการที่เพิ่มขึ้นจากงานประจำที่รับผิดชอบ</p>	<p>เพื่อใช้เป็นเครื่องมือในการวิเคราะห์หาจุดแข็งและจุดอ่อนของบุคลากรจากโครงการที่มอบหมายให้บุคลากรไปปฏิบัติ เป็นเครื่องมือในการฝึกทักษะในการทำงาน (Skill-based) โดยเฉพาะทักษะเฉพาะด้านที่เกี่ยวข้องในงานนั้น บางองค์การนำมาใช้ในการเลื่อนระดับตำแหน่งงาน การคัดเลือกหาบุคลากรดาวเด่น และการหาผู้สืบทอดทายาทตำแหน่งงาน</p>

เครื่องมือการพัฒนาบุคลากร	ลักษณะเฉพาะ	วัตถุประสงค์/เป้าหมาย
๘.. การหมุนเวียนงาน (Job Rotation)	เน้นให้บุคลากรเวียนงานจากงานหนึ่งไปยังอีกงานหนึ่ง เพื่อเรียนรู้งานนั้น ตามระยะเวลาที่กำหนด โดยส่วนใหญ่มักใช้เป็นเครื่องมือในการพัฒนาความสามารถของผู้บริหารก่อนการปรับตำแหน่ง/ระดับ	เพื่อพัฒนาความสามารถของบุคลากรให้เกิดการทำงานที่หลากหลายด้าน เป็นการเสริมสร้างประสบการณ์ของบุคลากรให้เรียนรู้งานมากขึ้น จึงเหมาะสำหรับบุคลากรที่เตรียมความพร้อมในการรับผิดชอบงานที่สูงขึ้น หรือเป็นกลุ่มคนที่มีผลงานดีและมีศักยภาพสูง (High Performance and High Potential)
๙.. การให้คำปรึกษา แนะนำ (Consulting)	เน้นการให้คำปรึกษาแนะนำเมื่อบุคลากรมีปัญหาที่เกิดขึ้นจากงานที่รับผิดชอบ หัวหน้างานจะต้องทำหน้าที่ให้แนวทาง เคล็ดลับ และวิธีการเพื่อให้บุคลากรสามารถแก้ไขปัญหาที่เกิดขึ้นนั้นได้	เพื่อใช้ในการแก้ไขปัญหาที่เกิดขึ้นกับบุคลากร ด้วยการวิเคราะห์ปัญหาที่เกิดขึ้นในการทำงาน และนำมากำหนดแนวทางในการแก้ไขปัญหา ร่วมกันระหว่างผู้บังคับบัญชากับผู้ใต้บังคับบัญชา ซึ่งผู้บังคับบัญชาจะต้องนำเสนอแนวทางในการแก้ไขปัญหาที่เหมาะสม เพื่อให้บุคลากรมีแนวทางในการแก้ไขปัญหาที่เกิดขึ้นกับตนเองได้ มี ๓ ลักษณะ ได้แก่ <ul style="list-style-type: none"> <li>- การแก้ไขปัญหาที่เกิดขึ้นกับบุคลากร</li> <li>- การป้องกันปัญหาที่อาจเกิดขึ้น</li> <li>- การส่งเสริมให้บุคลากรได้พัฒนาทักษะและความรู้ต่างๆ</li> </ul>
๑๐.. การติดตาม/สังเกต (Job Shadowing)	เน้นการเรียนรู้งานจากการเลียนแบบ และการติดตามหัวหน้างานหรือผู้รู้ในงานนั้น ๆ เป็นเครื่องมือที่ไม่ต้องใช้เวลามากนักในการพัฒนาความสามารถของบุคลากร เนื่องจากบุคลากรจะต้องทำหน้าที่สังเกตติดตามพฤติกรรมของหัวหน้างาน	เพื่อให้บุคลากรได้เห็นสภาพแวดล้อม ทักษะที่จำเป็นต้องใช้ในการทำงาน ขอบเขตงานที่รับผิดชอบ การจัดการงานที่เกิดขึ้นจริง รวมถึงการแสดงออกและทัศนคติของแม่แบบหรือ Role Model ภายในระยะเวลาสั้น ๆ (Short-term Experienced) ระยะเวลาตั้งแต่หนึ่งวันไปจนถึงเป็นเดือนหรือเป็นปี มักใช้ในการพัฒนาบุคลากรที่มีศักยภาพสูง (Talent) หรือการพัฒนาคนเก่ง หรือให้บุคลากรทั่วไปได้เรียนรู้วิธีการทำงานของผู้อื่นเพื่อนำมาปรับปรุงการทำงานของตนเองให้ดีขึ้น หรือใช้ในการพัฒนาความก้าวหน้าในอาชีพของบุคลากร (Career Path)

เครื่องมือการพัฒนาบุคลากร	ลักษณะเฉพาะ	วัตถุประสงค์/เป้าหมาย
๑๑. การทำกิจกรรม (Activity)	เน้นการมอบหมายกิจกรรมระยะสั้น ไม่ต้องมีระยะเวลาหรือขั้นตอนการดำเนินงานมากนัก ความสำเร็จของเครื่องมือดังกล่าวนี้ต้องอาศัยความร่วมมือจากบุคลากรในการรับผิดชอบกิจกรรมให้บรรลุเป้าหมายที่กำหนด	เพื่อให้บุคลากรเกิดความร่วมมือสามัคคีกัน เกิดการแลกเปลี่ยนความคิดเห็นและมุมมองซึ่งกันและกัน ทำให้เกิดการเรียนรู้ร่วมกัน รวมถึงช่วยสร้างบรรยากาศและสร้างขวัญกำลังใจที่ดีในการทำงาน ทำให้บุคลากรเกิดความรู้สึกรักสนุกสนานในระหว่างวันทำงาน อันส่งผลให้ผลผลิตหรือผลการปฏิบัติงานเพิ่มสูงขึ้น และมีประสิทธิภาพเป็นไปตามเป้าหมายที่กำหนด
๑๒. การเรียนรู้ด้วยตนเอง (Self Learning)	เน้นการฝึกฝนฝึกปฏิบัติด้วยตนเองจากแหล่ง/ ช่องทาง การเรียนรู้ต่าง ๆ เช่น อ่านหนังสือ หรือศึกษาระบบงานจาก Work Instruction หรือ ค้นคว้าข้อมูลผ่าน Internet หรือเรียนรู้จาก e-Learning หรือ สอบถามผู้รู้ เป็นต้น	เพื่อให้บุคลากรมีความรับผิดชอบในการเรียนรู้และพัฒนาตนเองโดยไม่จำเป็นต้องใช้ช่วงเวลาในการปฏิบัติงานเท่านั้น บุคลากรสามารถแสวงหาโอกาสเรียนรู้ได้ด้วยตนเองผ่านช่องทางการเรียนรู้และสื่อต่าง ๆ ที่ต้องการได้ วิธีนี้เหมาะกับบุคลากรที่ชอบเรียนรู้และพัฒนาตนเองอยู่เสมอ (Self Development) โดยเฉพาะกับบุคลากรที่มีผลการปฏิบัติงานดี และมีศักยภาพในการทำงานสูง (Talented People)
๑๓. การเป็นวิทยากร ภายใน (Internal Trainer)	เน้นการสร้างบุคลากรที่มีความสามารถในการถ่ายทอด รักการสอนและมีความรู้ในเรื่องที่จะสอน โดยมอบหมายให้บุคคลเหล่านี้เป็นวิทยากรภายในองค์การทำหน้าที่จัดอบรมให้ กับบุคลากรในหน่วยงานต่าง ๆ	เพื่อเป็นการสร้างแรงจูงใจและพัฒนาความสามารถของบุคลากร ช่วยให้บุคลากรได้แสดงผลงานจากการเป็นวิทยากรภายในให้กับบุคลากรภายในองค์การ วิธีนี้เหมาะสำหรับบุคลากรที่มีความเชี่ยวชาญหรือรอบรู้ในงานที่รับผิดชอบ มีความชำนาญในงานเป็นอย่างมาก เช่น หัวหน้างาน หรือผู้บริหาร

เครื่องมือการพัฒนาบุคลากร	ลักษณะเฉพาะ	วัตถุประสงค์/เป้าหมาย
๑๔. การดูงานนอกสถานที่ (Site Visit)	เน้นการดูระบบและขั้นตอนงานจากองค์กรที่เป็นตัวอย่าง (Best Practice) ในเรื่องที่ต้องการดูงาน เพื่อให้บุคลากรเห็นแนวคิด และหลักปฏิบัติที่ประสบความสำเร็จ อันนำไปสู่การปรับใช้ในองค์กรต่อไป	เพื่อให้บุคลากรได้เห็นประสบการณ์ใหม่ ๆ การได้เห็นรูปแบบการทำงานที่มีวิธีปฏิบัติที่เป็นเลิศ หรือได้เรียนรู้เรื่องใหม่ ๆ ที่ดีจากองค์กรภายนอก มาใช้เพิ่มประสิทธิภาพในการทำงานให้ดีขึ้น วิธีนี้เหมาะกับบุคลากรตั้งแต่ระดับผู้จัดการขึ้นไป
๑๕. การให้ข้อมูลป้อนกลับ (Feedback)	เน้นการติดตาม ตรวจสอบ ประเมินและแจ้งผลหรือให้ข้อมูลป้อนกลับแก่บุคลากร เพื่อให้บุคลากรปรับปรุง พัฒนา ประสิทธิภาพและความสามารถในการทำงาน	เพื่อรับฟังข้อมูลต่าง ๆ ไม่ว่าจะเป็นเรื่องการทำงานหรือเรื่องทั่ว ๆ ไปที่เกิดขึ้นของตัวบุคคลหรือกลุ่มคน มี ๓ รูปแบบ คือ - แบบแจ้งและชักจูง (Tell and Sell) - แบบแจ้งและรับฟัง (Tell and Listen) - แบบร่วมแก้ปัญหา (Problem Solving)
๑๖. การฝึกงานกับผู้เชี่ยวชาญ (Counterpart)	เน้นการฝึกปฏิบัติจริงกับผู้เชี่ยวชาญที่มีประสบการณ์ในเรื่องนั้น เป็นการฝึกงานภายนอกสถานที่หรือการเชิญผู้เชี่ยวชาญให้เข้ามาฝึกงานกับบุคลากรภายใต้ระยะเวลาที่กำหนด	เพื่อให้บุคลากรในระดับผู้จัดการ หัวหน้างาน และบุคลากรที่มีศักยภาพสูง ซึ่งมีความสามารถในการเรียนรู้และพัฒนาตนเองได้ภายในระยะเวลาที่จำกัด เพื่อให้ได้รับความรู้ที่ได้รับจากผู้เชี่ยวชาญมาถ่ายทอดให้กับบุคลากรคนอื่น ๆ ในองค์กรต่อไป
๑๗. การเปรียบเทียบกับคู่แข่ง/ คู่เปรียบเทียบ (Benchmarking)	เน้นการนำตัวอย่างของขั้นตอนหรือระบบงานจากองค์กรอื่นที่เป็นตัวอย่าง (Best Practice) มาวิเคราะห์ เปรียบเทียบกับขั้นตอนหรือระบบงานปัจจุบัน เพื่อกระตุ้นจูงใจบุคลากรให้เห็นถึงสถานะของหน่วยงานเทียบกับองค์กรที่เป็น Best Practice	เพื่อหาวิธีการปฏิบัติต่าง ๆ ที่ดีที่สุด หรือได้เทียบเท่า หรือดีกว่า เหมาะกับบุคลากรระดับหัวหน้างาน หรือบุคลากรที่มีผลงานดีและมีศักยภาพสูง ที่มีความพร้อมที่จะเรียนรู้และปรับปรุงผลงานและความสามารถของตนเองให้เป็นไปตามหรือสูงกว่ามาตรฐานของคู่แข่งภายในหรือภายนอกหน่วยงานและองค์กร
๑๘. การประชุม/ สัมมนา (Meeting/ Seminar)	เน้นการพูดคุยระดมความคิดเห็นของทีมงาน ให้เกิดการแลกเปลี่ยนมุมมองที่หลากหลาย ผู้นำการประชุม/สัมมนาจึงมีบทบาทสำคัญมากในการกระตุ้นจูงใจให้ผู้เข้าร่วมประชุม/สัมมนานำเสนอความคิดเห็นร่วมกัน	เพื่อให้เกิดความรู้และประสบการณ์ใหม่ ๆ จากผู้อื่นทั้งภายในและภายนอกองค์กร เป็นการเรียนรู้จากการรับฟังแนวคิดหรือผลงานใหม่ ๆ รวมถึงการหารือหรือระดมความคิดเห็นกันในหัวข้อใดหัวข้อหนึ่ง
๑๙. การให้ทุนการศึกษา (Scholarship)	เน้นการให้ทุนการศึกษาเพื่อให้ผู้เรียนมีความรู้ ประสบการณ์มากขึ้นจากอาจารย์ผู้สอน รวมถึงการสร้างเครือข่ายกับผู้เรียนด้วยกัน ซึ่งบุคคลที่ได้รับทุนจะต้องใช้เวลาการทำงานหรือเวลาส่วนตัวในการขอรับทุนจากองค์กร	เพื่อให้บุคลากรได้ใช้ช่วงเวลาทำงานปกติ หรือนอกเวลาทำงานในการศึกษาหาความรู้เพิ่มเติมในระดับที่สูงขึ้น โดยศึกษาต่อในหลักสูตรที่เป็นประโยชน์ต่อการทำงานปัจจุบันของบุคลากร หรือการทำงานในอนาคต หรือเป็นประโยชน์ต่อการเลื่อนระดับหรือตำแหน่งงานที่สูงขึ้นต่อไปในอนาคต

แผนพัฒนาบุคลากรขององค์การบริหารส่วนตำบลสวนป่า  
ประจำปีงบประมาณ พ.ศ. ๒๕๖๔-๒๕๖๖

ที่	โครงการ/หลักสูตรการพัฒนา	หลักการและเหตุผล	วัตถุประสงค์	เป้าหมาย คน	วิธีการพัฒนา	งบประมาณ	ระยะเวลา การดำเนินงาน	การติดตาม การประเมินผล
๑	อบรมสัมมนาผู้บริหาร พนักงานและสมาชิกสภา อบต. ตลอดจนผู้นำชุมชน	ผู้บริหาร พนักงานสมาชิกสภาอบต.และผู้นำ เข้าใจบทบาทและหน้าที่ยังไม่เพียงพอ	เพื่อรับทราบปัญหาอุปสรรคต่าง ๆ ในการ ปฏิบัติงานและแลกเปลี่ยนความคิดเห็นในด้าน ต่าง ๆ เพื่อนำปรับปรุงการดำเนินงานของ อบต. มาให้มีประสิทธิภาพมากยิ่งขึ้น	๕๓	การศึกษาดูงาน	๑๕๐,๐๐๐	ต.ค.๖๓- ก.ย.๖๖	ทดสอบตามแบบที่ กำหนด
๒	ประชุมประจำเดือนผู้บริหารและพนักงาน ส่วนตำบล	พนักงานส่วนตำบลยังเข้าใจระเบียบและการ ปฏิบัติไม่ชัดเจน	ซักซ้อมการปฏิบัติงานในรอบเดือนที่ผ่านมาและ แนวทางการปฏิบัติที่ถูกต้อง	๓๘	ประชุม	-	ต.ค.๖๓-ก.ย.๖๖	ติดตามการทำงานที่ ผ่านมา
๓	อบรมบุคลากรของกรมส่งเสริมการปกครองส่วน ท้องถิ่น จัดโดยสถาบันบุคลากรท้องถิ่น - อบรมหลักสูตรปลัดอบต. - อบรมหลักสูตรนักวิเคราะห์ฯ - อบรมหลักสูตรจนท/จพง. การเงิน ฯ - อบรมหลักสูตรช่าง/นายช่าง - หลักสูตรจนท./จพง. ธุรกิจ - อบรมหลักสูตรนักวิชาการจัดเก็บรายได้ - อบรมหลักสูตรนายก รองนายก ประธานสภา เลขาฯ	- เป็นการเพิ่มพูนความรู้ในการปฏิบัติหน้าที่ ของพนักงานส่วนตำบล - เป็นการเพิ่มพูนความรู้ในการปฏิบัติหน้าที่ ของพนักงานส่วนตำบล - เป็นการเพิ่มพูนความรู้ในการปฏิบัติหน้าที่ ของพนักงานส่วนตำบล - เป็นการเพิ่มพูนความรู้ในการปฏิบัติหน้าที่ ของพนักงานส่วนตำบล - เป็นการเพิ่มพูนความรู้ในการปฏิบัติหน้าที่ ของพนักงานส่วนตำบล - เป็นการเพิ่มพูนความรู้ในการปฏิบัติหน้าที่ ของพนักงานส่วนตำบล - เป็นการเพิ่มพูนความรู้ในการปฏิบัติหน้าที่ ของพนักงานส่วนตำบล	- เพื่อให้ทราบและเข้าใจการปฏิบัติหน้าที่, ระเบียบกฎหมายที่เปลี่ยนแปลง - เพื่อให้ทราบและเข้าใจการปฏิบัติหน้าที่, ระเบียบกฎหมายที่เปลี่ยนแปลง - เพื่อเสริมสร้างความรู้ในด้านการเงินและบัญชี ของพนักงานส่วนตำบล - เพื่อเสริมสร้างความรู้ในด้านก่อสร้างของ พนักงานส่วนตำบล - เพื่อเสริมสร้างความรู้ในด้านงานธุรการของ พนักงานส่วนตำบล - เพื่อเสริมสร้างความรู้ในด้านงานจัดเก็บรายได้ ของพนักงานส่วนตำบล - เพื่อเสริมสร้างความรู้ในการบริหารงานใน อำนาจหน้าที่	๑ ๑ ๑ ๑ ๑ ๑ ๕	การฝึกอบรม การฝึกอบรม การฝึกอบรม การฝึกอบรม การฝึกอบรม การฝึกอบรม	๓๓,๐๐๐ ๓๑,๕๗๐ ๒๒,๐๐๐ ๑๑,๐๐๐ ๑๑,๐๐๐ ๑๑,๐๐๐ ๑๐๐,๐๐๐	ต.ค.๖๓- ก.ย.๖๖ ต.ค.๖๓- ก.ย.๖๖ ต.ค.๖๓- ก.ย.๖๖ ต.ค.๖๓- ก.ย.๖๖ ต.ค.๕๗- ก.ย.๖๐ ต.ค.๖๓- ก.ย.๖๖ ต.ค.๖๓- ก.ย.๖๖	ทดสอบตามแบบ ทดสอบตามแบบ ทดสอบตามแบบ ทดสอบตามแบบ ทดสอบตามแบบ ทดสอบตามแบบ

แผนพัฒนาบุคลากรขององค์การบริหารส่วนตำบลสวนป่า

ประจำปีงบประมาณ พ.ศ. ๒๕๕๘-๒๕๖๐

ที่	โครงการ/หลักสูตรการพัฒนา	หลักการและเหตุผล	วัตถุประสงค์	เป้าหมาย คน	วิธีการพัฒนา	งบประมาณ	ระยะเวลา การดำเนินงาน	การติดตาม การประเมินผล
๔	อบรมพนักงานส่วนตำบลและลูกจ้างในสถาบัน เอกชน	- เป็นการเพิ่มพูนความรู้ในการปฏิบัติหน้าที่ ของพนักงานส่วนตำบลและลูกจ้าง	เพื่อเสริมสร้างความรู้ในการปฏิบัติงานของ พนักงานส่วนตำบลและลูกจ้าง	๑๕	การฝึกอบรม	๕๗,๐๐๐	ต.ค.๖๓- ก.ย.๖๖	ทดสอบตามแบบที่ กำหนด
๕	อบรมบุคลากรที่จัดโดยกรมส่งเสริมการปกครอง ส่วนท้องถิ่น และหน่วยงานอื่น - อบรมหลักสูตรคอมพิวเตอร์  - อบรมหลักสูตรการดำเนินการทางวินัยพนักงาน ส่วนท้องถิ่น - อบรมหลักสูตรควบคุมภายใน  - อบรมมาตรฐานศูนย์พัฒนาเด็กเล็ก (ขั้นพื้นฐาน) ของ อปท. - อบรมเชิงปฏิบัติการผู้ดูแลเด็กศูนย์พัฒนาเด็ก เล็กของ อปท. - อบรมหลักสูตรกำหนดราคากลางและควบคุม งานก่อสร้างของ สตง.	- เป็นการเพิ่มพูนความรู้ในการปฏิบัติหน้าที่ ของพนักงานส่วนตำบล - เป็นการเพิ่มพูนความรู้ในการปฏิบัติหน้าที่ ของพนักงานส่วนตำบล - เป็นการเพิ่มพูนความรู้ในการปฏิบัติหน้าที่ ในการควบคุมภายในของพนักงานส่วนตำบล - เป็นการเพิ่มพูนความรู้ในการปฏิบัติหน้าที่ ของพนักงานส่วนตำบล - เป็นการเพิ่มพูนความรู้ในการปฏิบัติหน้าที่ ของพนักงานส่วนตำบล - เป็นการเพิ่มพูนความรู้ในการปฏิบัติ หน้าที่ของพนักงานส่วนตำบล	- เพื่อเสริมสร้างความรู้ในด้านการพัฒนางานของ พนักงานส่วนตำบล - เพื่อเสริมสร้างความรู้ในด้านวินัยของพนักงาน ส่วนตำบล - เพื่อเสริมสร้างความรู้ในด้านการควบคุมภายใน งานของพนักงานส่วนตำบล  - เพื่อเสริมสร้างความรู้ในด้านมาตรฐานศูนย์ พัฒนาเด็กเล็กของ อปท. - เพื่อเสริมสร้างความรู้ในด้านการผู้ดูแลเด็กของ พนักงานส่วนตำบล - เพื่อเสริมสร้างความรู้ในด้านกำหนดราคา กลางและควบคุมงานก่อสร้างของ อปต.	๕  ๓๔  ๑  ๔  ๒  ๒	การฝึกอบรม  การฝึกอบรม  การฝึกอบรม  การฝึกอบรม  การฝึกอบรม  การฝึกอบรม	๓๕,๐๐๐  ๑๐,๐๐๐  ๕,๐๐๐  ๑๐,๐๐๐  ๘,๐๐๐  ๑๐,๐๐๐	ต.ค.๖๓- ก.ย.๖๖  ต.ค.๖๓- ก.ย.๖๖  ต.ค.๖๓- ก.ย.๖๖  ต.ค.๖๓- ก.ย.๖๖  ต.ค.๖๓- ก.ย.๖๖  ต.ค.๖๓- ก.ย.๖๖	ทดสอบตามแบบที่ กำหนด  ทดสอบตามแบบที่ กำหนด  ทดสอบตามแบบที่ กำหนด  ทดสอบตามแบบที่ กำหนด  ทดสอบตามแบบที่ กำหนด
๖	- การปฐมนิเทศบุคลากรใหม่	- เป็นการสร้างความรู้ความเข้าใจในการ ปฏิบัติหน้าที่ของพนักงานส่วนตำบล	- เพื่อเสริมสร้างความรู้ในด้านการทำงานของ พนักงานส่วนตำบล	บุคลากร ใหม่	การปฐมนิเทศงาน โดยผู้บังคับบัญชา	-	ต.ค.๖๓- ก.ย.๖๖	ทดสอบตามแบบที่ กำหนด
๗	- โครงการพัฒนาศักยภาพบุคลากรในสังกัด องค์การบริหารส่วนตำบลสวนป่า	- เป็นพัฒนาความรู้และประสิทธิภาพในการ ปฏิบัติหน้าที่ของพนักงานส่วนตำบล	- เพื่อพัฒนาความรู้และประสิทธิภาพในการ ปฏิบัติงานของพนักงานส่วนตำบล	๒๐	การฝึกอบรม	๓๐,๐๐๐	ต.ค.๖๓- ก.ย.๖๖	ทดสอบตามแบบ
๘	- โครงการฝึกอบรม/สัมมนาพนักงานส่วน ตำบล ลูกจ้างประจำและพนักงานจ้าง(จัดโดยหน่วยงาน ภายนอก)	- เป็นการเพิ่มพูนความรู้ในการปฏิบัติหน้าที่ ของพนักงานส่วนตำบล	- เพื่อเสริมสร้างความรู้ในการปฏิบัติหน้าที่ของ พนักงานส่วนตำบล	๑๘	การฝึกอบรม	๔๐,๐๐๐	ต.ค.๖๓- ก.ย.๖๖	ทดสอบตามแบบที่ กำหนด

แผนพัฒนาบุคลากรขององค์การบริหารส่วนตำบลสวนป่า  
ประจำปีงบประมาณ พ.ศ. ๒๕๖๔-๒๕๖๖

ที่	โครงการ/หลักสูตรการพัฒนา	หลักการและเหตุผล	วัตถุประสงค์	เป้าหมาย คน	วิธีการพัฒนา	งบประมาณ	ระยะเวลา การดำเนินงาน	การติดตาม การประเมินผล
๙	- โครงการสนับสนุนทุนการศึกษาให้ศึกษาต่อในระดับ ป.ตรี และ ป.โท	- เป็นการยกระดับความรู้ของบุคลากรให้สูงขึ้น	- เพื่อยกระดับความรู้ของบุคลากรให้สูงขึ้น	๖	การศึกษาต่อ	ป.ตรี ๓๐,๐๐๐- ๔๐,๐๐๐ บ./ คน/ปี ป.โท ๖๐,๐๐๐บ./ คน/ปี	ต.ค.๖๓- ก.ย.๖๖	ทดสอบตามแบบที่กำหนด
๑๐	- โครงการศึกษาดูงานของบุคลากร สังกัดองค์การบริหารส่วนตำบลสวนป่า	- เป็นการเพิ่มพูนทักษะ ความรู้ ประสบการณ์และขีดความสามารถในการปฏิบัติงานที่สูงขึ้น	- เพื่อเพิ่มพูนทักษะ ความรู้ประสบการณ์และขีดความสามารถในการปฏิบัติงานที่สูงขึ้นของพนักงานส่วนตำบล	๓๔	การศึกษาดูงาน	๑๐๐,๐๐๐	ต.ค.๖๓- ก.ย.๖๖	ทดสอบตามแบบที่กำหนด
๑๑	- โครงการอื่นๆ ที่สามารถกำหนดภายหลังจากความจำเป็นและสถานการณ์	- เป็นการเพิ่มพูนทักษะ ความรู้ ประสบการณ์และขีดความสามารถในการปฏิบัติงานที่สูงขึ้น	- เพื่อเพิ่มพูนทักษะ ความรู้ประสบการณ์และขีดความสามารถในการปฏิบัติงานที่สูงขึ้นของพนักงานส่วนตำบล	๓๔		เป็นไปตาม รายจ่ายของ แต่ละ หลักสูตรหรือ โครงการ	ต.ค.๖๓- ก.ย.๖๖	ทดสอบตามแบบที่กำหนด

## รายละเอียดของเกณฑ์ที่คาดหวังของตำแหน่ง

ชื่อเกณฑ์ที่คาดหวัง		คำนิยาม
๑	ความรู้ในด้านบัญชี	ความสามารถในการอธิบายถึงแนวคิด หลักการ วิธีการและขั้นตอนการทำงานในด้านบัญชี รวมทั้งการตอบข้อซักถามในประเด็นต่าง ๆ ที่เกี่ยวข้องกับการบัญชี ตลอดจนการพัฒนาและปรับปรุงขั้นตอนการทำงานด้านบัญชีให้มีประสิทธิภาพ
๒	ความรู้ในการเป็นผู้ตรวจสอบ	ความสามารถในการอธิบายถึงแนวคิด หลักการ วิธีการและขั้นตอนของการเป็นผู้ตรวจสอบ รวมทั้งการตอบข้อซักถามในประเด็นต่าง ๆ ที่เกี่ยวข้องกับการเป็นผู้ตรวจสอบ ตลอดจนการพัฒนาและปรับปรุงขั้นตอนการทำงานด้านการตรวจสอบได้อย่างมีประสิทธิภาพ
๓	ความรู้ในด้านงบประมาณ	ความสามารถในการอธิบายถึงแนวคิด หลักการ วิธีการและขั้นตอนการทำงานในด้านงบประมาณ รวมทั้งการตอบข้อซักถามในประเด็นต่าง ๆ ที่เกี่ยวข้องกับการงบประมาณ ตลอดจนการพัฒนาและปรับปรุงขั้นตอนการทำงานด้านงบประมาณให้มีประสิทธิภาพ
๔	ความรู้ด้านการเงิน	ความสามารถในการอธิบายถึงแนวคิด หลักการ วิธีการและขั้นตอนการทำงานด้านการเงิน รวมทั้งการตอบข้อซักถามในประเด็นต่าง ๆ ที่เกี่ยวข้องกับการเงิน ตลอดจนการพัฒนาและปรับปรุงขั้นตอนการทำงานด้านการเงินให้มีประสิทธิภาพ
๕	ความรู้ในการพัฒนาทรัพยากรมนุษย์	ความสามารถในการอธิบายถึงแนวคิด หลักการ วิธีการและขั้นตอนการทำงานในการพัฒนาทรัพยากรมนุษย์ (HRD) รวมทั้งการตอบข้อซักถามในประเด็นต่าง ๆ ที่เกี่ยวข้องกับการ HRD ตลอดจนการพัฒนาและปรับปรุงขั้นตอนการทำงานด้าน HRD ให้มีประสิทธิภาพ
๖	ความรู้ในงานด้านระบบสารสนเทศที่เกี่ยวข้องกับงานบุคคล	ความสามารถในการอธิบายถึงแนวคิด หลักการ วิธีการและขั้นตอนการทำงานในด้านเทคโนโลยีสารสนเทศที่เกี่ยวข้องกับงานบุคคล (HRIS) รวมทั้งการตอบข้อซักถามในประเด็นต่าง ๆ ที่เกี่ยวข้องกับการ HRIS ตลอดจนการพัฒนาและปรับปรุงขั้นตอนการทำงานด้าน HRIS
๗	ความรู้ในการบริหารทรัพยากรมนุษย์	ความสามารถในการอธิบายถึงแนวคิด หลักการ วิธีการและขั้นตอนการทำงานในการบริหารทรัพยากรมนุษย์ (HRM) รวมทั้งการตอบข้อซักถามในประเด็นต่าง ๆ ที่เกี่ยวข้องกับการ HRM ตลอดจนการพัฒนาและปรับปรุงขั้นตอนการทำงานด้าน HRM ให้มีประสิทธิภาพ
๘	ความรู้ในด้านเทคโนโลยีสารสนเทศ	ความสามารถในการอธิบายถึงแนวคิด หลักการ วิธีการและขั้นตอนการทำงานในด้านเทคโนโลยีสารสนเทศ (IT) รวมทั้งการตอบข้อซักถามในประเด็นต่าง ๆ ที่เกี่ยวข้องกับการ IT ตลอดจนการพัฒนาและปรับปรุงขั้นตอนการทำงานด้าน IT ให้มีประสิทธิภาพ
๙	ความรู้ในการตรวจสอบภายใน	ความสามารถในการอธิบายถึงวิธีการและขั้นตอนการทำงานในการตรวจสอบภายใน รวมทั้งการตอบข้อซักถามในประเด็นต่าง ๆ ที่เกี่ยวข้องกับการตรวจสอบภายใน ตลอดจนการพัฒนาและปรับปรุงขั้นตอนการทำงานด้านการตรวจสอบภายในให้มีประสิทธิภาพ
๑๐	ความรู้ในด้านกฎหมาย	ความสามารถในการอธิบายถึงระเบียบข้อบังคับ และมาตราต่าง ๆ ที่เกี่ยวข้องกับการกฎหมาย รวมทั้งการตอบข้อซักถามและให้คำปรึกษาแนะนำในประเด็นต่าง ๆ โดยอ้างอิงถึงกฎหมายที่เกี่ยวข้องได้
๑๑	ความรู้ในด้านจัดซื้อ	ความสามารถในการอธิบายถึงแนวคิด หลักการ วิธีการและขั้นตอนการทำงานในด้านงานจัดซื้อ รวมทั้งการตอบข้อซักถามในประเด็นต่าง ๆ ที่เกี่ยวข้องกับการจัดซื้อ ตลอดจนการพัฒนา



		พัฒนาและปรับปรุงขั้นตอนการทำงานด้านจัดซื้อให้มีประสิทธิภาพ
๑๒	ความรู้เกี่ยวกับระเบียบ/ข้อบังคับของทางราชการ	ความเข้าใจในระเบียบ คำสั่ง ที่เกี่ยวข้องกับการปฏิบัติงาน รวมทั้งสามารถตอบข้อซักถามและให้คำแนะนำกับผู้อื่นเกี่ยวกับระเบียบ คำสั่ง และ/หรือสัญญาที่เกี่ยวข้องได้อย่างถูกต้อง ชัดเจนตรงประเด็น
๑๓	การให้คำปรึกษา	ความเข้าใจในความต้องการหรือความคาดหวัง และปัญหาที่เกิดขึ้นของผู้อื่น รวมถึงการให้คำปรึกษาแนะนำแก่ผู้อื่นถึงแนวทางหรือทางเลือกในการแก้ไขปัญหาที่เกิดขึ้น
๑๔	การแก้ไขปัญหาตัดสินใจ	ความสามารถประเมินสถานการณ์ คาดคะเนและวิเคราะห์ปัญหาที่อาจเกิดขึ้น ตลอดจนการมองการณ์ไกลก่อนการตัดสินใจใด ๆ เพื่อให้การตัดสินใจและการแก้ไขปัญหาได้เป็นไปอย่างเหมาะสมกับสถานการณ์ที่เกิดขึ้น เป็นไปอย่างเป็นระบบ มีประสิทธิผลและมีประสิทธิภาพ
๑๕	ความเป็นผู้นำ	ความรับผิดชอบผลงานที่เกิดขึ้นของทีมงาน และนำเสนอความคิดเห็นของตนแก่สมาชิกในทีม รวมทั้งกระตุ้นให้ทีมงานแสดงออกถึงความเป็นผู้นำและพร้อมที่จะนำเสนอความคิดเห็นของตนแก่สมาชิกในทีม
๑๖	ทักษะการสอนงานและพัฒนางาน (Coaching Development Skills)	การกำหนดกลยุทธ์ และเป้าหมายหรือผลลัพธ์ที่ต้องการจากการสอนงาน รวมทั้งสอนงานให้เป็นไปตามมาตรฐานการสอนงานที่กำหนดขึ้นโดยพิจารณาจากความแตกต่างของผู้ถูกสอนเป็นสำคัญ ตลอดจนการปรับเปลี่ยนรูปแบบและเทคนิคการสอนงานใหม่ๆ ให้เหมาะสมและบรรลุผลสำเร็จของงานรวมทั้งพัฒนาความรู้และทักษะการทำงานของตนเองและผู้อื่นได้อย่างต่อเนื่อง
๑๗	ทักษะในการนำเสนองาน	ความสามารถในการนำเสนอข้อมูลหรือรายละเอียดต่าง ๆ ให้กับกลุ่มผู้ฟังในระดับที่แตกต่างกัน รวมทั้งความสามารถในการเลือกใช้สื่อ เครื่องมือ และอุปกรณ์ต่าง ๆ เพื่อประกอบการนำเสนอได้อย่างเหมาะสม
๑๘	การบริหารทรัพยากร	การวิเคราะห์ทรัพยากรที่มีอยู่และการคาดการณ์ถึงทรัพยากรที่จำเป็นจะต้องนำมาใช้ในกิจกรรม หรือโครงการที่กำหนดขึ้น โดยการวางแผนเพื่อจัดสรรและใช้ทรัพยากรให้เกิดประสิทธิภาพสูงสุด
๑๙	ทักษะในการคำนวณ	ความรู้และความเข้าใจในวิธีการและขั้นตอนการคำนวณข้อมูล รวมทั้งความสามารถในการคำนวณและวิเคราะห์ข้อมูลออกเป็นประเด็นย่อยๆ ตลอดจนการนำข้อมูลที่คำนวณได้มาใช้ในการวางแผน การวิเคราะห์และหาแนวทางเลือกในการแก้ไขปัญหาต่อไปได้
๒๐	ทักษะการประนีประนอม	ความสามารถในการกำหนดเงื่อนไขหรือผลประโยชน์ที่จะนำเสนอให้กับคู่กรณีทั้งภายในและ/หรือภายนอกองค์กร รวมถึงความสามารถในการเจรจาต่อรองและประนีประนอมกับผู้อื่นถึงผลประโยชน์ที่จะได้รับของทั้งสองฝ่าย
๒๑	ความสามารถในการใช้คอมพิวเตอร์	ความสามารถในการประยุกต์ใช้คอมพิวเตอร์เพื่อการออกแบบ และการสร้างรูปแบบของแบบฟอร์ม เอกสาร และรายงานต่าง ๆ ได้ รวมถึงการดึงฐานข้อมูลจากโปรแกรมคอมพิวเตอร์เพื่อนำมาใช้ประโยชน์ในการทำงานอื่น ๆ ต่อไปได้
๒๒	การบริหารจัดการฐานข้อมูล	ความสามารถในการออกแบบระบบหรือฟังก์ชันงานใหม่ ๆ โดยการดึงฐานข้อมูลที่มีอยู่มาใช้เพื่อจัดทำเอกสารหรือรายงานในรูปแบบที่แตกต่างกันไปตามความต้องการของผู้อื่นได้
๒๓	การบริหารจัดการรายงานและเอกสาร	ความสามารถในการจัดเตรียมและจัดทำเอกสารและรายงานต่าง ๆ รวมทั้งการนำโปรแกรมคอมพิวเตอร์มาช่วยในการจัดทำและจัดระบบการเก็บรักษาเอกสารและรายงานต่าง ๆ ได้
๒๔	ความสามารถในการใช้ภาษาอังกฤษ	ความเข้าใจศัพท์ภาษาอังกฤษ และความสามารถในการใช้ภาษาอังกฤษ (ฟัง พูด อ่าน และเขียน) เพื่อการติดต่อสื่อสารและการโต้ตอบทั้งที่เป็นลายลักษณ์อักษรและไม่เป็นลายลักษณ์อักษรได้อย่างมีประสิทธิภาพ
๒๕	การใช้อุปกรณ์/เครื่องมือ	การจัดหาและเตรียมความพร้อมของอุปกรณ์ / เครื่องมือประเภทต่าง ๆ ได้ รวมถึงความสามารถในการใช้ การบำรุงรักษา และการแก้ไขปัญหาที่อาจจะเกิดขึ้นได้จากการใช้

		อุปกรณ์ / เครื่องมือต่าง ๆ
๒๖	ทักษะในด้านการเงิน	การคาดการณ์และบริหารการเงินของหน่วยงานหรือทีมงาน รวมถึงการควบคุมดูแลการใช้เงินให้เกิดประโยชน์และเป็นตามงบประมาณที่จัดสรรไว้
๒๗	การรวบรวมและวิเคราะห์ข้อมูล	การออกแบบและการพัฒนาวิธีการหรือเทคนิคในการรวบรวมหรือค้นหาข้อมูล รวมทั้งการนำระบบเทคโนโลยีสารสนเทศมาประยุกต์ใช้ในการค้นหาและจัดเก็บข้อมูล ตลอดจนการวิเคราะห์หาข้อสรุปจากข้อมูลที่รวบรวมได้อย่างเป็นระบบ
๒๘	การสัมภาษณ์เพื่อการคัดเลือก	การกำหนดความสามารถและทักษะที่จำเป็นในการคัดเลือกผู้สมัครที่มีคุณสมบัติเหมาะสมกับตำแหน่งงานนั้น รวมทั้งการบริหารและควบคุมงบประมาณที่ใช้ในการคัดเลือกผู้สมัครแต่ละครั้ง
๒๙	ทักษะในการใช้ภาษา	ความสามารถในการเลือกใช้คำพูดและสำนวนภาษาในการนำเสนองานให้เหมาะสมกับเนื้อหาในรูปแบบต่าง ๆ รวมทั้งความสามารถในการเลือกใช้ศัพท์เทคนิคที่เกี่ยวข้องกับสายงานของตนและสายอื่น ๆ ได้อย่างถูกต้องเหมาะสม
๓๐	การบริหารงานสำนักงาน/ธุรการ	ความสามารถในการจัดหา จัดเตรียม เก็บและบำรุงรักษาข้อมูล เอกสาร และอุปกรณ์ต่าง ๆ ที่เกี่ยวข้องในการสนับสนุนความต้องการขององค์กรและหน่วยงานได้
๓๑	การบริหารโครงการ	การจัดทำแผนปฏิบัติการ (Action Plan) และทรัพยากรต่าง ๆ ที่ใช้ในโครงการ รวมทั้งการนำแผนปฏิบัติการดังกล่าวไปประยุกต์ใช้ (Implementation Plan) ตลอดจนการติดตามและประเมินผลความสำเร็จของโครงการ
๓๒	การวิเคราะห์ทางสถิติ	ความสามารถในการกำหนดกรอบ มุมมอง และสมมติฐานในการวิเคราะห์ข้อมูลทางสถิติ รวมทั้งสามารถนำสถิติที่เหมาะสมมาใช้ในการวิเคราะห์ข้อมูลได้ ตลอดจนสามารถแปลและสรุปผลข้อมูลจากการวิเคราะห์ด้วยหลักการทางสถิติ
๓๓	ทักษะด้านชุมชนสัมพันธ์	การวางแผนและกำหนดขั้นตอนการพัฒนาโครงการ เพื่อก่อให้เกิดสังคมภายในโครงการที่มีความอบอุ่น เข้มแข็ง และมีความสัมพันธ์ที่ดี ตลอดจนดูแลในเรื่องความปลอดภัยและความเรียบร้อยให้สอดคล้องต่อสภาพการณ์ต่างๆ ที่มีการเปลี่ยนแปลง พร้อมทั้งการสร้างความสัมพันธ์ที่ดี เพื่อก่อให้เกิดความร่วมมือระหว่างองค์กรกับสมาชิกโครงการเป็นอย่างดี
๓๔	ทักษะการบริหารงานจัดซื้อ	การอธิบายได้ถึงแนวคิด หลักการ และขั้นตอนการทำงานในด้านงานจัดซื้อ รวมทั้งการบริหารจัดการกระบวนการจัดซื้อให้มีความถูกต้องทั้งในด้านปริมาณ คุณภาพ ราคา ระยะเวลา และแหล่งผู้ขาย ตลอดจนการปรับปรุงขั้นตอนงานจัดซื้อให้มีประสิทธิภาพสูงสุด
๓๕	ทักษะการติดต่อประสานงาน	การติดต่อเพื่อรับและส่งข้อมูล ข่าวสาร หรืองานกับผู้อื่นทั้งภายในและภายนอกหน่วยงานได้ถูกต้องครบถ้วนทันตามเวลาที่กำหนด รวมทั้งแลกเปลี่ยนข้อมูล ข่าวสารและให้คำแนะนำแก่ผู้อื่นถึงเทคนิคหรือวิธีการติดต่อสื่อสารได้อย่างมีประสิทธิภาพ
๓๖	ทักษะด้านเลขานุการ	ความสามารถในการจัดพิมพ์เอกสาร จัดหมายโต้ตอบ อำนวยความสะดวกให้แก่ผู้บริหารขององค์กรและผู้มาติดต่องาน ตลอดจนช่วยแก้ไขปัญหามอุปสรรคในการบริหารจัดการให้เป็นไปด้วยความรวดเร็วและราบรื่น
๓๗	ความละเอียดรอบคอบ	ความสามารถในการวางแผนงาน และการวิเคราะห์ถึงปัญหาหรืออุปสรรคที่อาจจะเกิดขึ้นไว้ล่วงหน้าเสมอ รวมทั้งความสามารถในการตรวจสอบข้อมูลและรายละเอียดต่าง ๆ ทั้งของตนเองและผู้อื่นได้
๓๘	มนุษยสัมพันธ์	ความสามารถในการสร้างและรักษาความสัมพันธ์ที่ดีที่เกิดขึ้นกับบุคคลต่าง ๆ ทั้งจากภายในและภายนอกองค์กร เพื่อเป้าหมายในการทำงานร่วมกันและเพื่อผลประโยชน์ที่

		เกิดขึ้นทั้งในระดับบุคคล หน่วยงานและองค์กร
๓๙	การควบคุมอารมณ์และบุคลิกภาพ	ความสามารถในการบริหาร จัดการ และควบคุมอารมณ์และบุคลิกภาพที่แสดงออกได้อย่างเหมาะสมทั้งของตนเองและของผู้อื่นได้ในสถานการณ์หรือเหตุการณ์ที่แตกต่างกันไป
๔๐	ความคิดสร้างสรรค์	การนำเสนอความคิดริเริ่มเพื่อสร้างสรรค์งานใหม่ๆ ซึ่งนำไปสู่การออกแบบผลงานที่มีความแปลกใหม่ ทันยุคสมัยเพิ่มประสิทธิภาพทางการตลาดและการขาย รวมถึงการส่งเสริมภาพลักษณ์ให้กับองค์กร
๔๑	ความคิดเชิงกลยุทธ์	ความเข้าใจในทิศทาง เป้าหมาย และกลยุทธ์ของหน่วยงานและองค์กร พร้อมทั้งความสามารถในการวางแผนการดำเนินงาน และดำเนินงานให้สอดคล้องและรองรับกับกลยุทธ์ทั้งของหน่วยงานและองค์กร
๔๒	ความคิดเชิงวิเคราะห์	ความเข้าใจในการกำหนด วิธีการรวบรวมประเด็น เหตุการณ์ หรือปัญหาที่เกิดขึ้น รวมทั้งมีหลักการในการสรุปผลการวิเคราะห์ และแยกแยะแจกแจงข้อมูลออกเป็นปัจจัยย่อย ๆ เช่น สาเหตุ ผลลัพธ์ ผลกระทบ ข้อเสนอแนะ และผู้ที่เกี่ยวข้อง เป็นต้น ได้อย่างเป็นระบบ
๔๓	การเรียนรู้และพัฒนาอย่างต่อเนื่อง	การตื่นตัวต่อการศึกษาหาความรู้ใหม่ ๆ เพื่อปรับปรุงพัฒนาตนเองให้มีความรู้และเพิ่มขีดความสามารถให้แก่ตนเองอย่างต่อเนื่องตลอดเวลา
๔๔	จิตสำนึกด้านบริการ	การให้ความสำคัญกับลูกค้าทั้งภายในและภายนอก โดยตอบสนองความต้องการและสร้างความพึงพอใจให้กับลูกค้าอยู่ในระดับสูงอยู่เสมอ ด้วยมาตรฐานการให้บริการที่ดี
๔๕	ความน่าเชื่อถือได้	ความสามารถในการรับผิดชอบงานที่ได้รับมอบหมายให้บรรลุผลสำเร็จ รวมทั้งความสามารถในการตรวจสอบ สืบค้น และค้นหาข้อมูลและรายละเอียดต่าง ๆ เพื่อที่จะให้ได้ข้อมูลที่ถูกต้อง ครบถ้วนสมบูรณ์ และตรงประเด็นแก่ผู้อื่นทั้งภายในและภายนอกองค์กร
๔๖	จิตสำนึกด้านสิ่งแวดล้อม สุขภาพและความปลอดภัย	การตระหนักในความปลอดภัย อาชีวอนามัย และสิ่งแวดล้อมในการทำงาน โดยปฏิบัติให้เป็นไปตามมาตรฐานและวิธีการที่กำหนดอย่างเคร่งครัด